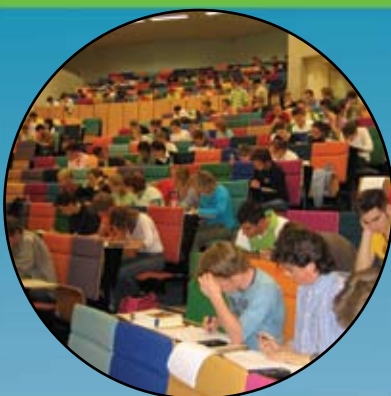


Jaarplan 2008

De juiste balans!



COLOFON

Jaarplan 2008 Student Union

Oplage

500 exemplaren

Layout

M.W. Titulaer

Drukker

VDA Groep, Enschede

Adres

Student Union Universiteit Twente
Bastille, hèt studentengebouw, kamer 332
Postbus 217
7500 AE Enschede
T: +31 (0) 53-4898006
F: +31 (0) 53-4894433
E: studentunion@union.utwente.nl
I: www.studentunion.utwente.nl

INHOUDSOPGAVE

VOORWOORD VAN HET BESTUUR	5
INLEIDING	7
HOOFDSTUK 1 DE STUDENT UNION	8
HOOFDSTUK 1.1 ORGANOGRAM	8
HOOFDSTUK 1.2 MISSIESTATEMENT EN PROFIEL	9
HOOFDSTUK 2 STRATEGISCH PLAN STUDENT UNION 2008-2011	10
HOOFDSTUK 2.1 VISIE STUDENT UNION: BLIK OP 2008	10
HOOFDSTUK 3 BELEID & STRATEGIE	14
HOOFDSTUK 3.1 BELEID & STRATEGIE 2008	14
HOOFDSTUK 3.2 ALGEMEEN	16
HOOFDSTUK 4 FINANCIËN	18
HOOFDSTUK 5 ACCOMMODATIE	19
HOOFDSTUK 6 COMMUNICATIE	20
HOOFDSTUK 7 INTERNATIONALISERING	21
HOOFDSTUK 8 INTRODUCTIE	23
HOOFDSTUK 9 SPORT EN CULTUUR	24
HOOFDSTUK 10 PERSONEEL EN ORGANISATIE	25
HOOFDSTUK 11 ACADEMISCHE VORMING	26
HOOFDSTUK 12 STUDENTONDERNEMERSCHAP	28
HOOFDSTUK 13 EXTERNE BETREKKINGEN	29
HOOFDSTUK 14 BEGROTING 2008	30
HOOFDSTUK 14.1 BELANGRIJKSTE VERANDERINGEN	30
HOOFDSTUK 14.2 TOTAALOVERZICHT BEGROTING 2008	33
HOOFDSTUK 14.3 UITSPLITSING BEGROTING 2008	35
HOOFDSTUK 14.4 KOSTENPLAATS ALGEMENE ORGANISATIE	37
HOOFDSTUK 14.5 KOSTENPLAATS ACTIVITEITEN STUDENT UNION	41
HOOFDSTUK 14.6 KOSTENPLAATS ONDERSTEUNING	47
HOOFDSTUK 14.7 KOSTENPLAATS ACCOMMODATIE	49
HOOFDSTUK 14.8 KOSTENPLAATS STUDENTENVOORZIENINGEN	51
HOOFDSTUK 14.9 KOSTENPLAATS STICHTINGSBEGROTING	53

VOORWOORD VAN HET BESTUUR

Voor u ligt het jaarplan 2008 van de Student Union. In dit plan staat vermeld wat de doelen zijn waar de Student Union het komende jaar aan gaat werken. Deze doelen zijn geformuleerd naar aanleiding van het Strategisch Plan 2008-2011. In dit Strategisch Plan is een aantal doelen geformuleerd waar de Student Union de komende vier jaar naar toe wil werken. In 2008 zal er een begin gemaakt worden om deze doelen te bereiken.

Zoals ook bij het Strategisch Plan zijn de Uniondeelnemers betrokken in het proces omtrent het vormgeven van het jaarplan. Per koepel is er een bijeenkomst geweest waar verenigingen en koepels hun ideeën konden spuien over de doelen van de Student Union. De Student Union heeft veel waarde gehecht aan de feedback van de Uniondeelnemers.

De Student Union denkt met dit jaarplan een duidelijk en concreet plan te hebben om in 2008 aan te werken. Er is bewust niet voor speerpunten of een thema gekozen. Wel is internationalisering een onderwerp wat in meerdere portefeuilles terug komt. Door de veranderde omgeving van de Student Union veroorzaakt door de reorganisatie Efficiënte Moderne Bedrijfsvoering zal er dit jaar goed gekeken worden naar de rol van de Student Union in deze nieuwe organisatiestructuur. Verder zal er gekeken worden naar de interne invulling van de Student Union. De continuïteit zal worden verbeterd voor de verschillende portefeuilles.

In het jaarplan worden Uniondeelnemers veelvuldig genoemd. Hieronder worden alle Unionerkende verenigingen en de koepels geschaard: Cultuurkoepel Apollo, Societas Vitae, Sportraad, Overleg Studieverenigingen en de sector overig. De Student Union wil meer samen met de Uniondeelnemers doen. Hiervoor is draagvlak een onmisbaar element.

Wij willen iedereen bedanken die een bijdrage heeft geleverd aan dit jaarplan.

Enschede, november 2007

Bestuur van de Stichting Student Union Universiteit Twente

Maj-Britt van Raalte
Ivo Schutz
Mirjam Groote Schaarsberg
Ina Barge
Dianne Dijkstra

Voorzitter, Beleid & Strategie, Personeel & Organisatie
Financiën, Accommodatie, Externe betrekkingen
Sport & Cultuur
Academische vorming, Studentondernemerschap
Communicatie, Internationalisering



INLEIDING

De Student Union wordt gevormd door haar deelnemers¹, verdeeld in vijf sectoren. Vier van deze sectoren worden overkoepeld door een koepel(bestuur). Het gaat hier om de sector sport (Sportraad²), cultuur (Apollo³), gezelligheid (Societas Vitae⁴), studie (Overleg Studieverenigingen⁵) en de niet overkoepelde verenigingen 'overig'. Bij de totstandkoming van dit Jaarplan zijn de koepelbesturen en de verenigingen nauw betrokken geweest.

De taken waar de Student Union zich continu mee bezig houdt, zijn niet opgenomen in dit Jaarplan (concreet: alles wat niet een duidelijke koerswijziging of nieuwe activiteit betreft). Op deze wijze is inzichtelijk geworden waar de Student Union zich komend jaar anders mee bezig gaat houden ten opzichte van andere jaren.

Het Jaarplan is als volgt opgebouwd. De eerste twee hoofdstukken bevatten algemene informatie over de Student Union en het Strategisch Plan 2008-2011. In het hoofdstuk beleid & strategie wordt vervolgens een verklaring gegeven voor het beleid en de strategie van de Student Union in 2008. Vervolgens zijn de verschillende activiteiten die in 2008 prioriteit hebben ondergebracht bij de verschillende beleidsterreinen. Iedere deeluitwerking is volgens hetzelfde principe opgebouwd; een korte inleiding op het terrein, gevolgd door de doelen die gehaald dienen te worden in 2008 en de actiepunten die daaruit voortvloeien. De financiën zijn als bijlage achterin te vinden.

De Student Union is sinds 2004 volledig beleidsverantwoordelijk voor de sectoren Sport en Cultuur en voor de leefomgeving van de internationale studenten. De plannen op bovenstaande drie deelgebieden zijn in samenwerking met de betreffende afdelingen van de Dienst Studentenvoorzieningen en Campus (DiSC)⁶ geschreven. In 2008 is hier als beleidsverantwoordelijkheid ook Studentondernemerschap bijgekomen. Hier is Kennispark de partner van de Student Union voor het uitvoeren van het beleid.

¹ Deelnemers zijn alle Unionerkende organisaties.

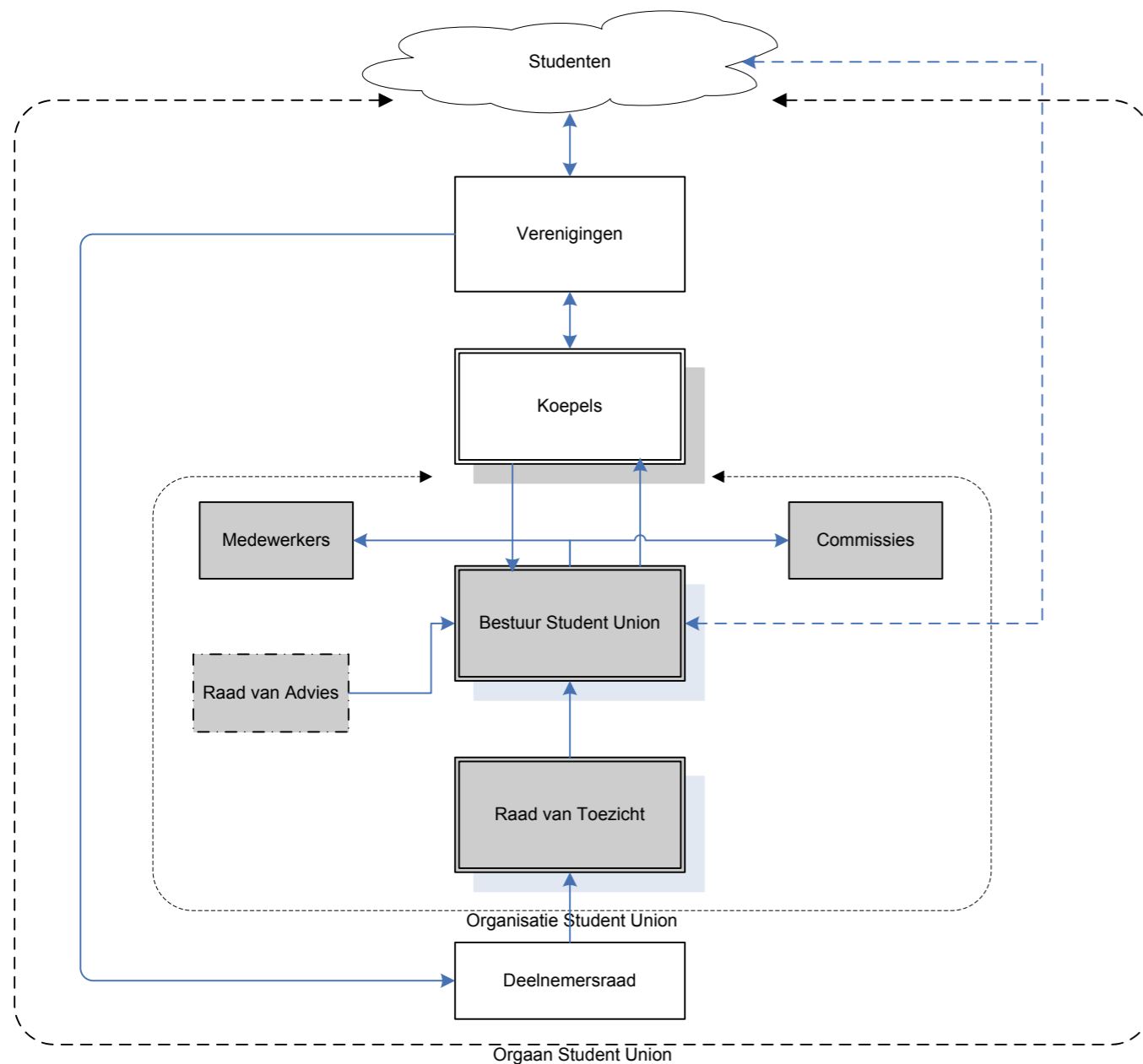
² <http://www.sportraadut.nl>

³ <http://www.apollo.utwente.nl>

⁴ <http://www.fact.utwente.nl> & www.vestingbar.nl

⁵ <http://www.os.utwente.nl>

⁶ Zie Jaarplan DiSC

1.1 **ORGANOGRAM****MISSIESTATEMENT EN PROFIEL** 1.2**Missiestatement**

De Student Union richt zich op kwalitatief hoogstaande studentenvoorzieningen en het afleveren van kwalitatief hoogstaande academisch gevormde studenten aan de maatschappij. Beide doelstellingen laten zich verwoorden in de missie van de Student Union: *“Het bevorderen van de academische vorming en het welzijn van de studenten aan de Universiteit Twente.”*

Daarnaast richt de Student Union zich op het ondersteunen van de bij haar aangesloten verenigingen en het bevorderen van de contacten tussen studenten en het lokale, regionale en landelijke bedrijfsleven.

Deze missie laat zich als volgt vertalen in strategische doelen:

- De kwalitatief hoogstaande studentenvoorzieningen
 - stellen studenten in de mogelijkheid om zich maximaal te ontspannen.
 - stellen studenten in de mogelijkheid om zich maximaal te ontplooiën.
 - dragen bij aan de sociale banden van studenten.
- Kwalitatief hoogstaande academisch gevormde alumni
 - worden onder meer gevormd door het ontplooiën van extra-curriculaire activiteiten.
 - beschikken over een mix van een aantal – erkende – competenties.
 - zijn in staat kritisch en constructief te functioneren in de maatschappij.

Profiel Student Union

De Student Union is het overkoepelende orgaan van alle studentenorganisaties aan de Universiteit Twente. De Universiteit Twente is de eerste universiteit in Nederland die ‘studentenzelfbestuur’ daadwerkelijk heeft vormgegeven in de organisatiestructuur. Het feit dat de Student Union beleidsverantwoordelijk is op de gebieden sport, cultuur, leefomgeving van de internationale studenten en het studentondernemerschap, onderstreept het belang van studentenzelfbestuur aan de Universiteit Twente.

De Student Union streeft naar een aanbod van kwalitatief hoogstaande studentenvoorzieningen, die zich kenmerken door te voldoen aan de wensen en eisen van de studenten en medewerkers. Door een vraaggericht aanbod te generen voor de studenten en het streven naar zoveel mogelijk aansluiting op de wensen van de medewerkers, zal de Student Union aan de gestelde voorwaarden voldoen.

De Student Union streeft naar kwalitatief hoogstaande academisch gevormde studenten. Academische vorming en de daarmee gepaard gaande ontwikkeling van studenten kan op vele manieren ingevuld worden. Door hier met een brede blik naar te kijken, wil de Student Union een uitdagend programma neerzetten voor de studenten aan de Universiteit Twente.

2.1 VISIE STUDENT UNION: BLIK OP 2011

Het Strategisch Plan is de basis van waaruit de Student Union samen met de koepels en de verenigingen concreet invulling geeft aan het activisme en welzijn van studenten van de Universiteit Twente. Hierbij een samenvatting van het Strategisch Plan.

Inleiding

Dit Strategisch Plan is tot stand gekomen na een levendige gedachtewisseling met alle betrokken partijen. Een commissie bestaande uit afgevaardigden van elke sector maakte de opzet voor het Strategisch Plan 2008-2011. Vervolgens is het concept Strategisch Plan uitvoerig met de Uniondeelnemers besproken en zijn de opmerkingen van de verenigingen en koepels door de Student Union in de definitieve versie verwerkt.

Reflectie

De afgelopen vier jaren heeft de Student Union een vaste plek gekregen binnen de UT-gemeenschap. Daarnaast is er verder gewerkt aan de vormgeving van de jonge, interne organisatie van de Student Union. De ervaringen die hierbij zijn opgedaan worden de komende periode gebruikt bij de verdere ontwikkeling van de organisatie. Zo wordt onder meer een monitoring systematiek opgezet voor het beter meetbaar maken van doelstellingen in de toekomst.

Op dit moment is de Student Union beleidsverantwoordelijk voor de sportvoorzieningen, de cultuurvoorzieningen, studentondernemerschap en voor de leefomgeving van de internationale studenten. Bovendien heeft de Student Union een medebeslissende invloed op de volgende gebieden: communicatie richting studenten, ICT dienstverlening voor studenten, internationalisering en de leefomgeving van studenten.

De doelgroep van de Student Union is primair de verenigingen en koepels en secundair de individuele student. De Student Union is zich goed bewust de noodzaak van voldoende draagvlak binnen haar doelgroep. De komende vier jaar zal de Student Union door duidelijke communicatie en goede resultaten voor de Uniondeelnemers en de individuele student het draagvlak vergroten.

Doelen tot en met 2011

De doelen in dit Strategisch Plan beschrijven de gewenste situatie in 2011. Deze strategische doelen zijn bewust ambitieus en zo meetbaar mogelijk gesteld en geven aan welke koers de Student Union wil varen. De doelen beschrijven niet hoe veranderingen plaats vinden. Hoe de Student Union opereert, krijgt een verdere uitwerking in jaarplannen en visiedocumenten.

Algemene doelen

1. **De Student Union heeft de regie en het overzicht over het beleid ten aanzien van de extra-curriculaire⁷ activiteiten op de Universiteit Twente.**
De Student Union wil het overzicht hebben over alle extra-curriculaire activiteiten op de Universiteit Twente. Zo hebben de studenten(organisaties) een beter beeld van de activiteiten die op de Universiteit Twente worden aangeboden.
Voorbeelden: Bij Sport & Cultuur is de regiefunctie van de Student Union duidelijk vormgegeven in een beleidsbepalende rol. Studentondernemerschap krijgt eenzelfde constructie.
2. **De Student Union is namens de studentengemeenschap een gezaghebbende gesprekspartner voor het College van Bestuur van de Universiteit Twente en externe instanties.**
De Student Union is bij uitstek geschikt om de UT-studenten te vertegenwoordigen gezien haar overkoepelende en beleidsbepalende rol. Dankzij haar overkoepelende taak en beleidsbepalende rol kent de Student Union de behoeften van haar deelnemers. Daardoor is de Student Union

⁷ De Student Union ziet extra-curriculaire activiteiten als alle activiteiten naast de studie

in staat om de studentengemeenschap te vertegenwoordigen en als gesprekspartner voor het College van Bestuur en externe instanties te fungeren. De Student Union is een spin in het web; doordat informatie langs de Student Union komt, kunnen mensen en organisaties met elkaar worden verbonden en treedt er een katalyserend effect op. De Student Union kan op deze wijze de belangen van de verenigingen en koepels behartigen en de Uniondeelnemers in contact brengen met interessante partijen.

Voorbeelden: De Student Union praat vanuit haar vertegenwoordigende rol met UT-diensten, College van Bestuur, College van B&W gemeente Enschede & Hengelo, andere onderwijs-instellingen, overheden, bedrijven, etc. In 2011 is het voor de verenigingen/organisaties duidelijker hoe deze partijen het best kunnen worden bereikt.

3. **Het bevorderen van internationalisering onder de UT-studenten en Uniondeelnemers.**

De Student Union wil dat er meer studenten in aanraking komen met internationalisering. De Student Union hecht er veel waarde aan dat de internationale studenten die aan de Universiteit Twente studeren zich kunnen ontplooien, ontspannen en ondernemen. De deelname van internationale studenten aan het verenigingsleven moet worden bevorderd. Dit kan niet zonder medewerking van de Uniondeelnemers. Tevens wil de Student Union samen met de Uniondeelnemers die hierbij betrokken zijn stimuleren dat studenten zichzelf ontplooien door middel van een stage of studeren in het buitenland. De organisaties die hier al mee bezig zijn, blijven hun eigen taken uiteraard uitvoeren.

Voorbeelden: Het organiseren van een integratieactiviteit in samenwerking met verenigingen zodat internationale studenten het Twentse studentenleven zien. Het coördineren van een groot-schalige campagne samen met Uniondeelnemers om zo internationalisering op de kaart te zetten.

Ondernemen

Door het realiseren van onderstaande doelen wordt een omgeving gecreëerd, waarin studenten worden gestimuleerd ondernemend te denken, als onderdeel van hun persoonlijke ontwikkeling.

1. **Het organiseren van negen (ver)nieuwe(nde) activiteiten/evenementen voor en door de studentengemeenschap op de Universiteit Twente.**
Door middel van promotie en ondersteuning zullen op de Universiteit Twente de komende jaren tien (ver)nieuwe(de) activiteiten worden georganiseerd. De Student Union zal hierbij voor een initiërende en faciliterende rol vervullen en de organisatie van de nieuwe activiteiten zal waar mogelijk bij de Uniondeelnemers liggen. De Student Union maakt het op deze manier mogelijk dat innovatieve concepten kunnen worden uitgewerkt door de Uniondeelnemers zelf, terwijl hier anders niet de middelen of de juiste ondersteuning voor zou zijn. De nieuwe activiteiten zorgen voor een vernieuwend en vraaggericht activiteitsaanbod dat bijdraagt aan breder academisch gevormde studenten. Kwaliteit gaat hier uiteraard boven kwantiteit.
Voorbeelden: Afgelopen jaren zijn evenementen zoals Create Tomorrow en The Real Deal Business Course georganiseerd. Bij de "nieuwe" activiteiten/evenementen valt te denken aan dit soort nieuwe initiatieven. Daarnaast kan aan bestaande activiteiten/evenementen een (substantieel) nieuwe invulling worden gegeven.
2. **Het aantal studentondernemingen stijgt met 10 procent⁸.**
De Student Union faciliteert studenten bij het opzetten van studentondernemingen op de Universiteit Twente. Afgelopen jaren is hier een structuur voor opgezet. In 2011 moet het aantal studentondernemingen met 10 procent zijn gegroeid. Dit wordt bereikt door de huidige structuur, de ondersteuning en de stimulering uit te breiden en te verbeteren. Tevens zal de aantrekkelijkheid van het studentondernemerschap duidelijker in promotie terug te zien zijn.
Voorbeelden: De Student Union maakt het studentondernemerschap aantrekkelijker door middel van het aanbieden van netwerkborrels voor het opdoen van de juiste contacten, het aanbieden van een business coach voor het opstarten van een nieuwe onderneming en het aanbieden van een kantoor in de Bastille tegen een lage vergoeding.

Ontspannen

De Student Union creëert door het realiseren van onderstaande doelen een bruisende leefomgeving voor UT-studenten, waarin studenten zich zo goed mogelijk kunnen ontspannen:

1. **De studentenvoorzieningen voorzien in de behoeften van primair de UT-student en secundair de UT-medewerker.**
Studentenvoorzieningen (bijvoorbeeld Sport & Cultuur) zijn in de eerste plaats bedoeld voor UT-studenten. UT-medewerkers kunnen in zekere mate ook gebruik maken van deze voorzieningen. Om de huidige capaciteitsproblemen op te lossen en de groeiende studentenpopulatie te kunnen bedienen zal de Student Union zich inzetten voor betere voorzieningen. Rondom de investeringen zal de Student Union zorgen voor duidelijke communicatie omtrent de keuzes die gemaakt worden. De Student Union wil de Xtra-card laten fungeren als de sport- en cultuurkaart voor alle studenten in de omgeving.
Voorbeelden: Capaciteitsgebrek in het Sportcentrum en Vrijhof Cultuurcentrum wordt opgelost om te kunnen voldoen aan de gestegen vraag naar zaalruimte. Uniondeelnemers en individuele sporters kunnen zo optimaal gebruik maken van de faciliteiten.

⁸ In 2007 zijn er op de Universiteit Twente tussen de 110 en 130 studentondernemingen.

Ontplooiën

Door het realiseren van de volgende doelen wordt een omgeving gecreëerd waarin studenten zich zo goed mogelijk breed kunnen ontplooiën:

1. **Het activisme⁹ aanpassen aan de veranderende studentenpopulatie en omgeving. Ook instromende HBO studenten en het toenemend aantal internationale studenten krijgen aandacht om ook hen volledig te betrekken in het activisme.**
De komende vier jaar wordt een grote instroom van nieuwe groepen studenten (HBO-instromers, internationale studenten, etc.) verwacht. De Student Union wil dat het activisme meegroeit met de studentenaantallen en nieuwe groepen. Het is zeer wenselijk dat het activisme hierbij op hoog niveau blijft. Ook onder de nieuwe groepen studenten moet activisme gemeengoed worden.
Voorbeelden: De Student Union brengt middels de activisemonitor het activisme cijfermatig in kaart en wil hiermee knelpunten signaleren. Op deze manier hebben de Student Union en haar deelnemers een beeld over de behoeften en wensen van de actieve student. Voorlichting aan internationale studenten en HBO instroom over activisme op de Universiteit Twente.
2. **Afgestudeerde UT-studenten hebben op het gebied van extra-curriculaire activiteiten de breedste academisch vorming van Nederland.**
De Student Union streeft ernaar dat de Universiteit Twente in 2011 voorop loopt in Nederland op het gebied van academische vorming. Daarbij is de kwaliteit van het activisme een belangrijk aandachtspunt. Om deze reden is het belangrijk dat extra-curriculaire activiteiten een waardevolle leerervaring opleveren en dat het activisme zoveel mogelijk wordt gestimuleerd, erkend en beloond (ook financieel).
Academische vorming bij de Student Union en academische vorming binnen het UT-onderwijs vullen elkaar aan en hebben hetzelfde doel: de academische vorming van studenten vergroten. De Student Union wil inventariseren wat de behoeften van de Uniondeelnemers en de individuele student zijn en bekijken hoe hierin voorzien kan worden. De Student Union zal in het belang van de Uniondeelnemers instrumenten blijven ontwikkelen ten behoeve van het verhogen van de kwaliteit van het activisme.
Voorbeelden: Het Board Improvement Program, hierbij worden bestuurders van verenigingen gecoacht en kunnen zij dit overbrengen op hun commissieleden. De Student Union wil de leerervaring van activisme vergroten.
3. **Een goede begeleiding van studenten bij arbeidsmarktorientatie.**
Op dit moment biedt de Universiteit Twente geen mogelijkheden voor arbeidsmarktorientatie aan. De Student Union vindt het van groot belang dat studenten deze mogelijkheid wel hebben. Om studenten beter voor te bereiden op de arbeidsmarkt worden bestaande activiteiten gestructureerd en wordt een continue organisatie opgezet. Deze inspanningen worden geleverd door de Student Union, haar deelnemers en de Universiteit Twente. Hierbij blijven de bestaande activiteiten op het gebied van arbeidsmarktorientatie bestaan.
Voorbeelden: Het realiseren van professionele coaching op het gebied van arbeidsmarktorientatie. De realisatie van een portal voor alle activiteiten die te maken hebben met arbeidsmarktorientatie.

⁹ Het vrijwillig verrichten van werkzaamheden door studenten in studentenorganisaties.

3.1 BELEID & STRATEGIE 2008

In dit hoofdstuk wordt er een verklaring gegeven voor het beleid en de strategie die de Student Union in 2008 aanneemt naar aanleiding van het Strategisch Plan 2008-2011. De keuzes van de doelen die voor 2008 gesteld zijn, worden in dit hoofdstuk toegelicht. Tevens zullen de belangrijkste nieuwe punten en eventuele koerswijzigingen benoemd worden.

Koppeling Strategisch Plan

In 2008 wordt er invulling gegeven aan het nieuwe Strategisch Plan 2008-2011. Hierin zijn acht doelen geformuleerd waar de Student Union in 2011 aan wil voldoen. De doelen zijn te verdelen in drie categorieën: ontspannen, ontplooiën en ondernemen. Om in 2011 daadwerkelijk de situatie te creëren die geschetst is in het Strategisch Plan 2008-2011, wordt ernaar gestreefd deze middels de doelen in de jaarplannen te realiseren.

Ontspannen

“Ontspannen” is één van de drie pijlers van het Strategisch Plan 2008-2011. Bij de verenigingen die Union erkend zijn wordt veel ontspannen: bij Sport, Cultuur, Gezelligheid en uiteraard ook bij activiteiten die de Studieverenigingen organiseren.

Sport en Cultuur

Aan de hand van het Strategisch Plan 2008-2011 kan gesteld worden dat de deelgebieden Sport en Cultuur onlosmakelijk onderdeel zijn van de ontspanning en ontplooiing van de studenten op de Universiteit Twente. Het doel is dat in 2011 primair de student en secundair de medewerker in zijn/haar behoeften wordt voorzien. Er wordt er in 2008 gestreefd naar betere informatievoorzieningen omtrent de studentenvoorzieningen.

Xtra-card

Door de huidige samenwerking met Saxion Hogescholen in de vorm van de Xtra-card zijn er meer mogelijkheden voor de studenten om te ontspannen. De Student Union wil de Xtra-card uitbreiden met meer mogelijkheden, ook buiten de campus. Dit zal gedaan worden door middel van meer samenwerkingsverbanden, wellicht in overleg met de Gemeente Enschede en Hengelo.

Capaciteit Sport en Cultuur

In het Strategisch Plan 2008-2011 staat dat Sport en Cultuur in 2011 in staat moet zijn om de gegroeide studentenpopulatie te bedienen. Tevens zullen door betere informatievoorziening meer studenten op de hoogte zijn van het Sport en Cultuur aanbod. Op dit moment is er bij Sport en Cultuur een capaciteitsprobleem: dit zal bij een groei van de studentenpopulatie alleen maar toenemen. In 2008 zal daarom het capaciteitsprobleem verder in kaart gebracht worden en zullen er oplossingen voor de knelpunten geformuleerd worden. Aan de hand van de prioriteitenlijst die in 2007 is opgesteld zullen de problemen die op korte termijn verholpen kunnen worden, zullen opgepakt en waar mogelijk afgerond worden. Aan de oplossingen die een meerjarentraject moeten doorlopen zal een begin gemaakt worden.

Ontplooiën

De pijler “Ontplooiën” van het Strategisch Plan bevat academische vorming en arbeidsmarktorientatie. De Student Union hecht er grote waarde aan dat studenten zich ook naast hun studie academisch vormen. Hierin wordt onderscheid gemaakt tussen extra-curriculair leren en het actief zijn binnen een studentenorganisatie.

Activisme

De Student Union wil inspelen op de veranderende studentenpopulatie. Voorbeelden hiervan zijn het groeiende aantal studenten, meer internationale studenten en de bachelor/masterstructuur. Hierbij wil de Student Union een ondersteunende rol bieden aan de Uniondeelnemers. Dit jaar wordt hier een begin mee gemaakt door het in kaart brengen van het activisme met de activisemonitor. Het doel van de activisemonitor is om de wensen en vraag van de studenten met betrekking tot activisme in kaart te brengen en hierdoor op deze wensen in te kunnen spelen.

Persoonlijke Ontwikkeling

Daarnaast gaat de Student Union een actievare rol spelen in het competentiegericht leren. Dit kan worden bevorderd door middel van bewustwording en ondersteuning. De pijler persoonlijke ontwikkeling van de carriëreportal¹⁰ zal ondersteuning bieden aan elke student op het gebied van competentieontwikkeling. Daarnaast gaat de Student Union zich in 2008 op het gebied van activisme richten op het creëren van een meerwaarde voor de student. Om dit te bereiken zal er vooral voor meer ondersteuning in de vorm van trainingen en begeleiding voor studentenbestuurders worden gezorgd. Ook gaat de Student Union zich actief inzetten om het activisme aan de Universiteit Twente officieel te laten erkennen.

Ondernemen

De pijler “Ondernemen” is nieuw in het Strategisch Plan 2008-2011. Onder ondernemen verstaat de Student Union enerzijds het opstarten of bezitten van een studentenonderneming en anderzijds het organiseren en initiëren van activiteiten.

Activiteiten organiseren

De Student Union richt zich op het initiëren en organiseren van nieuwe activiteiten en wil een klimaat bieden waarin studenten worden ondersteund om zelf evenementen op te zetten en te organiseren.

Om hier een begin aan te maken heeft de Student Union het studenteninitiatief in het leven geroepen. Dit initiatief ondersteunt studenten bij de uitvoering van hun ideeën door financiële en organisatorische steun te bieden. Daarnaast wil de Student Union het opzetten van nieuwe evenementen onder de Uniondeelnemers bevorderen. De Student Union wil in 2008 alleen de evenementen organiseren die wat betreft de organisatievorm bij een overkoepelende organisatie passen en niet elders onder te brengen zijn.

Studentondernemerschap

De Student Union ondersteunt en faciliteert studenten in het opstarten en besturen van hun eigen bedrijf. De ondernemingen kunnen zich tegen een aantrekkelijk tarief in de Bastille en in het KPMG-gebouw vestigen en er is een goede samenwerking met het Kennispark. Om het studentondernemerschap goed te kunnen stimuleren en te begeleiden zijn de volgende fasen geformuleerd:

1. *Stimuleren starten eigen onderneming:* bekendmaking en informatieverstrekking van de mogelijkheden op het gebied van studentondernemerschap.
2. *Faciliteren in het opstarten van eigen onderneming:* studentondernemers faciliteren door het aanbieden van gesubsidieerde kantoorruimtes en diensten en ondersteuning (business coaches, accountants), aanbieden stappenplan ‘Hoe begin ik mijn eigen onderneming’.
3. *Helpen bij het vergroten van het netwerk en stimuleren doorgroei studentondernemers:* netwerk mogelijkheden aanbieden, mogelijkheden bieden om door te groeien

In de afgelopen jaren heeft de Student Union zich vooral op de ondersteuning van al bestaande studentondernemingen gericht. In 2008 zal er meer aandacht aan de promotie van studentondernemerschap worden besteed. Door de aandacht vooral op één fase te richten, zal de Student Union de studentondernemers beter kunnen faciliteren en hierdoor ook het opstarten van een eigen onderneming stimuleren. Als doel heeft de Student Union de groei van het aantal studentondernemingen gesteld. Door de drempel naar studentondernemerschap te verlagen door bekendheid en ondersteuning, denkt de Student Union dit doel in 2011 te bereiken.

¹⁰ De carriëreportal is een initiatief van de studieverenigingen van de Universiteit Twente. De Student Union is verantwoordelijk voor de invulling van de pijler persoonlijke ontwikkeling.

Betrokkenheid Uniondeelnemers

Om de betrokkenheid van de Uniondeelnemers te bevorderen is het afgelopen jaar gekozen voor meer inspraakmogelijkheden. Bij het Strategisch Plan 2008-2011 en het jaarplan zijn er per koepel bijeenkomsten geweest waar de mogelijkheid was om inspraak te hebben. De Student Union heeft dit als zeer waardevol ervaren, zeker omdat hierdoor duidelijk werd wat de Uniondeelnemers belangrijk vinden. In 2008 zal geëvalueerd worden wat de Uniondeelnemers vinden van deze wijze van inspraak.

Interne Organisatie

In 2008 zal de interne organisatie in combinatie met de externe omgeving van de Student Union worden geëvalueerd en waar mogelijk worden verbeterd. Om de continuïteit te kunnen waarborgen zal er gekeken moeten worden of de Student Union op dit moment het juiste takenpakket heeft en de interne invulling hiervan juist is. Tevens worden de portefeuilles die binnen het bestuur van de Student Union worden vervuld, geëvalueerd.

Activiteiten aanbod

De Student Union heeft de afgelopen jaren veel activiteiten geïnitieerd, waaronder Create Tomorrow, een Business Course en het Skills Certificate. De projecten van de Student Union zullen geëvalueerd worden en er zal gekeken worden naar de mogelijkheden om sommige projecten elders onder te brengen. Op deze manier creëert de Student Union ruimte voor nieuwe initiatieven, zodat een vernieuwend activiteiten-aanbod voor de studenten voortgezet wordt.

Wervingsproblematiek

Het afgelopen jaar is een probleem ontstaan rondom werving van bestuurders en commissieleden. Verschillende Uniondeelnemers vooral de koepels, evenals de Student Union zelf hebben hiermee te maken gehad. Dit is een probleem voor de Student Union en haar deelnemers en brengt de continuïteit van organisaties in gevaar. Er zal in kaart gebracht worden hoe deze problemen veroorzaakt worden en gekeken worden hoe dit probleem kan worden opgelost.

Rol gemeente Enschede

De Student Union geeft in haar algemene doelen in het Strategisch Plan 2008-2011 aan het eerste aanspreekpunt te willen zijn voor gemeenten en organisaties uit de regio. Hiermee zal dit jaar een begin mee worden gemaakt door middel van het realiseren van een structureel overleg tussen de Student Union en de Gemeente Enschede en Hengelo. De Student Union wil door middel van structureel contact mogelijk maken dat Uniondeelnemers makkelijker in contact kunnen komen met de Gemeentes, zodat er meer bereikt kan worden voor de studenten.

Commerciële activiteiten

De Student Union heeft vanaf 2004 commerciële activiteiten ontplooid. De Student Union Enterprises B.V. bestaat uit de UnionBar, UnionShop en het Atrium. De oorspronkelijke doelstelling was hierbij de inverdiencapaciteit vergroten zodat de Student Union minder afhankelijk van het College van Bestuur zou zijn. De afgelopen jaren is gebleken dat de commerciële tak van de Student Union niet het gewenste resultaat oplevert. Welhebbende onderdelen van de B.V. een meerwaarde voor studenten en Uniondeelnemers. Vanaf 2008 zal de Student Union de commerciële activiteiten dan ook bestempelen als studentenfaciliteiten in plaats van inverdiencapaciteiten. Er zal hierbij gestreefd worden naar een balans tussen het dekken van de kosten en de prijzen die de student betaalt voor de producten. De Portefeuille Commerce is door het veranderen van het doel van de B.V. opgeheven: het Student Union bestuur heeft het exploiteren van de B.V. in handen van de Manager Bedrijfsvoering gelegd. De Manager Bedrijfsvoering legt verantwoording af aan het gehele Student Union bestuur.



Dit jaar zal de continuïteit van de Student Union op het financiële vlak worden verbeterd. Vorig jaar is hier een begin mee gemaakt door de Planning en Control¹¹ -structuur verder uit te werken en te professionaliseren. Dit jaar zal de continuïteit worden vergroot door enkele financiële clusters samen te voegen: dit zal zorgen voor meer effectiviteit en kostenbesparing.

Verder is het eigen vermogen een aandachtspunt. Komend jaar zal er een beleidsstuk worden gemaakt waarin zal staan hoe dit vermogen zal worden ingezet. Tevens wordt het eigen vermogen ingezet naar aanleiding van het reeds bestaande beleid. Ook zal er komend jaar onderzocht worden of het huidige subsidiebeleid voldoet.

Afgelopen jaren is gebleken dat de commerciële activiteiten geen winst opleverden. Mede door de mogelijke veranderingen in de dictaatverkoop, heeft de Student Union besloten om de commerciële activiteiten niet langer als zodanig neer te zetten. Vanaf 2008 zal de focus liggen op het meerwaarde bieden aan studenten en zal het doel van de Student Union Enterprises BV. niet langer zijn om winst te maken.

Doelen

1. De continuïteit van de financiële organisatie van de Student Union verbeteren.
2. Het beter inzetten van het eigen vermogen ten behoeve van de doelen van de Student Union.
3. Meer samenhang creëren tussen verschillende subsidiestromen.
4. De commerciële activiteiten budgetneutraal laten verlopen.

Actiepunten

- 1.1 Samenvoegen van het financieel cluster van de Student Union met een ander financieel cluster.
- 2.1 Vermogensbeleid ontwikkelen voor het vrije deel van het eigen vermogen.
- 3.1 Evalueren van de huidige subsidiestromen naar studentorganisaties.
- 3.2 Subsidiebehoeftes van studentenorganisaties onderzoeken.
- 3.3 Aanpassen van en streven naar één subsidiebeleid.
- 4.1 Een andere financiële invulling geven aan het Atrium.
- 4.2 Evalueren wat de gevolgen zijn van het wegvallen van de dictaatverkoop.
- 4.3 Aanpassen van de invulling van de UnionShop.

Vermogensbeleid

De Student Union heeft een eigen vermogen, enerzijds om onvoorziene kosten mee op te vangen, anderzijds om projecten mee te financieren. Komend jaar zal hieromtrent een duidelijk beleid worden geschreven, zodat de komende jaren duidelijkheid zal bestaan over de bestemming van het eigen vermogen. Tevens kan hierdoor met het jaarlijks opstellen van de begroting rekening gehouden worden met het aan te vragen budget.

¹¹ Een Planning en Control gesprek houdt in dat er per portefeuille gekeken wordt hoeveel budget er nog beschikbaar is en hoeveel reeds is uitgegeven.

Afgelopen jaar zijn de beheersmatige taken van de Uniongebouwen¹² uitbesteed aan het Facilitair Bedrijf. De Student Union gaat zich dit jaar richten op de nieuwe cateringplannen, die van grote invloed zullen zijn voor de Bastille en dan met name voor de UnionBar.

Tevens zal er dit jaar verandering komen in het subsidiebeleid op de huurprijzen in de Bastille. Door middel van een getrapte systeem in huurprijzen zullen meer studenten een kans krijgen om een onderneming op te starten.

Doelen

1. Meer studentondernemers kunnen gebruik maken van faciliteiten in de Bastille.
2. Beleidsverantwoordelijkheden van gebouwen handhaven terwijl beheersmatige taken zijn uitbesteed.
3. Het streven naar een optimale bezettingsgraad van de Bastille met behoud van haar functies ontspannen en ontplooiën.

Actiepunten

- 1.1 Het vastgestelde beleid invoeren voor het huren van ruimte in de Bastille voor student-ondernemers via het getrapte systeem¹³.
- 2.1 Het evalueren van de herziene beheerstructuur bij het Student en Onderwijs Service Centrum.
- 3.1 Invulling geven aan de Bastille naar aanleiding van veranderende omstandigheden zoals onder andere de reorganisatie 'Efficiënte Moderne Bedrijfsvoering' en de nieuwe Cateringplannen.

¹² www.studentunion.utwente.nl/nl/studentuniongebouwen

¹³ Het getrapte systeem houdt in dat de studentenonderneming de eerste jaren minder betaald en naar lengte van het huurcontract meer gaat betalen zodat doorstroming gestimuleerd wordt.

Veel informatie op de Universiteit Twente is op dit moment verdeeld. Om overzichtelijk informatie aan te kunnen bieden voor studenten wordt er gestreefd naar integratie van de verschillende portals/ websites. Naar aanleiding van een onderzoek dat in 2007 is gedaan over de functionaliteit van de website van de Student Union zal in 2008 gekeken moeten worden naar een eventuele nieuwe invulling van de Student Union website.

In het Strategisch Plan 2008-2011 wordt gesteld dat draagvlak een organisatiewaarde is voor de Student Union. Een belangrijke factor van draagvlak is het creëren van tweezijdige communicatiestromen tussen studenten en de Student Union.

Naast tweezijdige communicatie is het samenwerken met andere communicatieafdelingen op de Universiteit Twente ook van belang. Door meer samen te werken is men beter op de hoogte van elkaars zaken en kan er eenduidige informatie naar de studenten worden verstuurd.

Het laatste doel is de continuïteit binnen de portefeuille Communicatie verbeteren. Op dit moment liggen bij de portefeuillehouder Communicatie veel uitvoerende taken, waardoor beleidsmatige taken soms te weinig aandacht krijgen. In 2008 moet er een duidelijk draaiboek zijn met alle communicatie-uitingen en de planning hieromtrent zodat dit niet elk jaar opnieuw hoeft worden uitgezocht.

Doelen

1. Studenten kunnen gerichter informatie vinden.
2. Tweezijdige communicatie stimuleren tussen studenten en de Student Union.
3. Betere samenwerking met verschillende communicatieafdelingen op de Universiteit Twente.
4. Continuïteit verbeteren binnen de portefeuille Communicatie.

Actiepunten

- 1.1 De website van de Student Union aanpassen aan de wensen van de student¹⁴.
- 1.2 De studenteninformatievoorziening verbeteren door informatie voor de student in een centrale portal weer te geven.
- 2.1 Duidelijke communicatie met de verschillende doelgroepen bewerkstelligen
- 2.2 De website interactiever maken zodat de student vragen kan stellen en initiatieven kenbaar kan maken.
- 2.3 Het promoten van een studenteninitiatief¹⁵ om te weten wat de student aantrekkelijke activiteiten vindt.
- 3.1 Structureel overleg plannen met verschillende communicatieafdelingen, waar men elkaar op de hoogte stelt van lopende zaken en voorlichting geïntegreerd kan worden¹⁶.
- 3.2 Afstemmen van de voorlichting richting de student zodat er eenduidige informatie wordt verstrekt.
- 3.3 Afstemmen van de voorlichting richting de scholier zodat er eenduidige informatie wordt verstrekt.
- 3.4 Het ontwikkelen van een gezamenlijke activiteitenkalender voor alle activiteiten die op de Universiteit Twente georganiseerd worden, zowel door studenten als door de Universiteit zelf.
- 4.1 Een duidelijk overzicht maken voor alle communicatie-uitingen en communicatietaken van de Student Union.
- 4.2 Het structureel inzetten van een communicatiemedewerker.

¹⁴ In 2007 zal de website van de Student Union onderzocht worden. Aan de hand van de uitkomsten hiervan zal gekeken worden of de website opnieuw ingevuld dient te worden.

¹⁵ Een studenteninitiatief is financiële stimulering voor het uitvoeren van idee van een student, bijvoorbeeld het opstarten van een Business Course. Het gaat om evenementen die nog niet bestaan. Hiervoor wordt 10.000 euro beschikbaar gesteld.

¹⁶ Een voorbeeld hiervan is gezamenlijke communicatie over Sport en Cultuur.

Internationalisering wordt steeds belangrijker. Toch is de leefomgeving van de Universiteit Twente nog niet volledig klaar voor de stroom internationale studenten die steeds groter wordt. Veel informatie richting de internationale student is nog in het Nederlands en veel activiteiten staan nog niet open voor de internationale student. Om te zorgen voor betere integratie dienen activiteiten van de Student Union toegankelijk te worden voor internationale studenten. Daarom zal de Student Union een Engelstalige activiteit organiseren.

Tevens zijn er verschillende internationale organisaties op de Universiteit Twente waar de Student Union in vertegenwoordigd is. Het is in het belang van de student dat er een vast aanspreekpunt is op het gebied van internationalisering. De student Union is ook vanuit de Universiteit de vertegenwoordiger bij de ECIU¹⁷ deze rol zal de Student Union dit jaar grondig bekijken.

De Student Union zal in 2008 in samenwerking met de Uniondeelnemers kijken naar de mogelijkheden voor integratie van internationale studenten in Nederlandse verenigingen. Hier zal uiteraard samen gekeken worden of er mogelijkheden zijn en of de verenigingen hiervoor open staan.

Daarnaast komen er steeds meer internationale verenigingen bij. Om te zorgen dat deze verenigingen meedraaien binnen het huidige verenigingsleven op de Universiteit Twente is het van belang dat deze verenigingen zich naar buiten toe richten. Op deze manier wordt integratie bevorderd.

Doelen

1. Activiteiten van de Student Union en Uniondeelnemers meer toegankelijk maken voor internationale studenten.
2. Duidelijk maken aan de internationale student waar hij/zij terecht kan bij verschillende internationale organisaties op de Universiteit Twente.
3. Internationale studenten en verenigingen integreren in het verenigingsleven.

Actiepunten

- 1.1 Het opzetten van een Engelstalige activiteit door de Student Union.
- 1.2 Een internationale activiteit neerzetten tijdens de introductieperiode voor nieuwe studenten.
- 1.3 Promotie van het gebruik van het subsidiefonds 'internationalisering' en het vertalingsfonds.
- 2.1 Zorgen dat PITS¹⁸ een bekend internationaal platform wordt waar een student terecht kan voor internationaal georiënteerde problemen.
- 3.1 Internationale verenigingen meer bekend maken onder de internationale student door middel van duidelijke informatievoorziening.
- 3.2 Het Nederlandse verenigingsleven meer bekend maken onder de internationale student door het organiseren van een integratieactiviteit.
- 3.3 Behoeften aan taalonderwijs¹⁹ in kaart brengen en acties ondernemen naar aanleiding van de uitkomsten.

¹⁷ De ECIU (European Consortium of Innovative Universities) is een netwerk tussen verschillende landen welke uitwisselingen van studenten stimuleren. Voor weer informatie kijk op www.eciu.org

¹⁸ PITS (Platform International Students Twente) is een platform waarin alle internationale organisaties internationaal georiënteerde zaken/ problemen bespreken en waar mogelijk samen oplossen.

¹⁹ Het taalonderwijs zal uiteraard niet door de Student Union uitgevoerd worden. Wanneer uit de inventarisatie blijkt dat er verbeteringen nodig zijn, zal de Student Union signaleren wat de problemen zijn en met andere instanties een oplossing zoeken.

8 INTRODUCTIE

De introductieperiode is een zeer belangrijke periode in het leven van een student. Tijdens deze periode is het van belang dat de (internationale) student weet wat de Universiteit Twente te bieden heeft. Het is daarom een belangrijke taak van de Student Union om aankomende studenten te introduceren in hun werk- en leefomgeving. De Introductie Commissie (IK) organiseert de introductie. In 2008 zal de introductie zeer waarschijnlijk een andere vorm krijgen door meer samenwerking met Saxion Hogescholen Enschede. De samenwerking met de Uniondeelnemers zal deze introductie meer aandacht krijgen.

Doelen

1. Minimaal 80% van de aankomende (internationale) studenten introduceren in hun nieuwe werk- en leefomgeving.
2. Een betere samenwerking met Saxion Hogescholen bewerkstelligen.
3. Een betere samenwerking tussen de faculteitsintroducties en de IK.
4. Een betere samenwerking tussen de Uniondeelnemers en de IK.

Actiepunten

- 1.1 Aankomende bachelor- en masterstudenten op de hoogte stellen van de introductie en bewust maken van het belang van de introductie.
- 2.1 Vroegtijdig gesprekken laten plaats vinden tussen de Student Union Introductie Commissie en Saxion Hogescholen over het organiseren van de introductie.
- 2.2 Activiteiten van de introductie van de Universiteit Twente en Saxion Hogescholen samen organiseren.
- 3.1 Een centraal aanspreekpunt aanstellen vanuit de faculteiten.
- 3.2 Activiteiten van de faculteitsintroductie afstemmen op de activiteiten van algemene introductie in overleg met de studieverenigingen en de faculteiten.
- 4.1 In een vroeg stadium contact hebben met de verenigingen en koepels.
- 4.2 Een vast contact persoon vanuit de IK vaststellen per koepel.

In de overeenkomst van de Student Union met de Universiteit Twente (hernieuwd tot en met 2011) is vastgelegd dat de Student Union verantwoordelijk is voor het beleid op het gebied van sport- en cultuurvoorzieningen. De missie voor deze voorzieningen is om activiteiten vraaggericht en laagdrempelig aan te bieden. Onderdeel hiervan is het aanbod op elkaar afstemmen en communiceren met de verschillende gebruikers. Het is van belang dat de kosten, de tijdstippen en het cursusaanbod worden afgestemd. Komende jaren zal met een groeiende studentenpopulatie de vraag naar sport- en cultuurvoorzieningen toenemen. Eventueel kan het aanbod uitgebreid worden met mogelijkheden buiten de campus. De veranderingen binnen Sport en Cultuur zullen waar mogelijk in overleg met Cultuurkoepel Apollo en de Sportraad plaats vinden. Komend jaar zal een start gemaakt worden met het realiseren van de doelen uit het Strategisch Plan 2008-2011. Daarom zijn de volgende doelen voor het jaarplan van 2008 opgesteld.

Doelen

1. De Sport- en Cultuurmogelijkheden op elkaar afstemmen en duidelijk communiceren met de verschillende gebruikers.
2. Waar nodig de huidige capaciteit van Sport en Cultuur vergroten.
3. Door samenwerkingsverbanden aan te gaan het aanbod van vraaggerichte en laagdrempelige activiteiten vergroten.

Actiepunten

- 1.1 Toewerken naar een gezamenlijk cursusaanbod en afstemming van Sport- en Cultuuractiviteiten.
- 1.2 Een gezamenlijk beleid met betrekking tot de communicatie van Sport en Cultuur voorzieningen en activiteiten naar studenten opstellen.
- 1.3 Communicatie met betrekking tot het Sport- en Cultuuraanbod koppelen aan het gebruik van de Xtra-card (waarbij de nadruk ligt op de Xtra-card en wat je daar allemaal mee kunt doen, zodat gebruikers ook naar andere, voor hen nieuwe, activiteiten gaan kijken).
- 1.4 Alles omtrent Sport en Cultuur tweetalig communiceren en bekijken wat de behoeften zijn van de internationale student.
- 1.5 Eén extern verhuurbeleid met de student als uitgangspunt.
- 2.1 Knelpunten met betrekking tot capaciteit in kaart brengen en waar mogelijk verhelpen (dat wil zeggen capaciteit vergroten).
- 2.2 Geldstromen en subsidies Sport en Cultuur inzichtelijker maken.
- 2.3 Mogelijke investeringen in Sport- en Cultuurvoorzieningen in kaart brengen.
- 3.1 Het realiseren van één beheersorganisatie voor de samenwerking met Saxion Hogescholen Enschede.
- 3.2 Xtra-card uitbreiden door middel van een samenwerking met minstens een van de volgende onderwijsinstellingen: ArtEZ Enschede, Edith Stein, ITC.
- 3.3 Xtra-card uitbreiden met minstens een mogelijkheid buiten de campus, anders dan een onderwijsinstelling waar reeds mee samen wordt gewerkt²⁰.

²⁰ Bijvoorbeeld: samenwerking met Gemeente Enschede/Hengelo, korting op voorstellingen in de stadsschouwburg, gratis/korting op bioscooptoegang op bepaalde tijden.

Op het gebied van Personeel en Organisatie wordt dit jaar vooral gekeken naar de evaluatie van de eigen organisatie. De Student Union gaat kijken naar de betrokkenheid van de Uniondeelnemers en hoe deze eventueel te vergroten is. De continuïteit verbeteren is een groot aandachtspunt, dit is onder andere naar aanleiding van de wervingsproblematiek. Een ander aandachtspunt dit jaar is het contact met organisaties uit de regio en de Gemeente Enschede en Hengelo. Omdat deze organisaties veel kunnen betekenen voor de Uniondeelnemers, zet de Student Union zich dit jaar in voor het realiseren van een structureel overleg en duidelijkheid over de contactpersonen bij de Gemeentes.

Doelen

1. De continuïteit binnen de organisatie van de Student Union verbeteren.
2. Een vernieuwend en vraaggericht activiteitenaanbod stimuleren vanuit de Student Union.
3. Het eerste aanspreekpunt zijn voor organisaties en overheden uit primair regio Twente en secundair buiten de regio.

Actiepunten

- 1.1 Doorgevoerde maatregelen op het gebied van beheer evalueren.
- 1.2 Zorgen voor heldere lijnen en optimale afstemming tussen de Student Union en de beleidsorganisatie van de Universiteit Twente.
- 1.3 Het evalueren van de interne organisatie en de veranderde²¹ interne en externe omgeving en waar mogelijk verbeteringen aanbrengen.
- 1.4 Evalueren van de huidige vorm waarin Uniondeelnemers worden betrokken bij de Student Union.
- 1.5 De rol van de Uniondeelnemers binnen het orgaan Student Union verduidelijken aan de Uniondeelnemers.
- 2.1 Het stimuleren van Uniondeelnemers om in samenwerking met andere Uniondeelnemers nieuwe activiteiten te organiseren door financiële steun en het in contact brengen met elkaar.
- 2.2 Het opzetten van minimaal twee nieuwe activiteiten en het studenteninitiatief al dan niet georganiseerd in samenwerking met de Student Union.
- 3.1 Realiseren van een structureel overleg tussen de Student Union en de Gemeente Enschede en Hengelo.
- 3.2 Initiëren van structureel contact tussen de Student Union met netwerkorganisaties in de regio Twente.

²¹ Bijvoorbeeld door de reorganisatie Efficiënte Moderne Bedrijfsvoering, maar ook de projecten die de Student Union de laatste jaren heeft ontplooid.

Onder academische vorming vallen zowel het studentenactivisme als de persoonlijke ontwikkeling van elke student. De Student Union heeft zich als doel gesteld om een meerwaarde aan het activisme op de Universiteit Twente te bieden door competentieontwikkeling te stimuleren en door trainingen op het gebied van persoonlijke ontwikkeling aan te bieden.

Doelen

1. De studenten ondersteunen en stimuleren om zich beter te ontwikkelen en te vormen.
2. Studenten beter voorbereiden op de arbeidsmarkt.
3. Inzicht krijgen in het activisme en verbeteringen aanbrengen naar aanleiding van de activisemonitor.
4. Internationale studenten zich beter academisch laten vormen.

Actiepunten

- 1.1 Het aanbieden van persoonlijke ontwikkelingstrajecten voor studentbestuurders.
- 1.2 Door middel van het gebruik van de competentiegids en door het aanbieden van trainingen competenties van Uniondeelnemers in kaart brengen en verbeteren.
- 1.3 Een meetinstrument aan verenigingen aanbieden om leerdoelen aan het activisme te kunnen koppelen.
- 1.4 Het aanbieden van minimaal negen trainingen voor studentbestuurders.
- 1.5 Het streven naar officiële erkenning van opgedane competenties door de Universiteit Twente.
- 2.1 Het ondersteunen van de ontwikkeling en het onderhoud van de pijler persoonlijke ontwikkeling van de Carrière Portal.
- 2.2 Door middel van promotie alle Uniondeelnemers actief betrekken bij de Carrière Portal.
- 2.3 Het ondersteunen van de integratie van de competentieportfolio in de Carrière Portal.
- 3.1 Het verkrijgen van de eerste meting van de activisemonitor.
- 3.2 Acties koppelen aan de resultaten van de activisemonitor.
- 3.3 Het evalueren van de activisemonitor.
- 4.1 Het organiseren van een integratie-evenement voor internationale studenten met betrekking tot activisme.
- 4.2 Gerichte promotie om activisme bij internationale studenten onder de aandacht te brengen.
- 4.3 Een Engelstalige module binnen het Skills Certificate aanbieden.

Carrière Portal

Het doel van de Carrière Portal is om informatie op het gebied van arbeidsmarktoriëntatie en persoonlijke ontwikkeling centraal aan te bieden. De Student Union is verantwoordelijk voor de invulling van de pijler persoonlijke ontwikkeling. De Student Union ondersteunt dit initiatief van de studieverenigingen.

Competentieontwikkeling

Onder de punten 1.1 en 1.2 valt de persoonlijke ontwikkeling van zowel studentbestuurders als commissieleden. Door het aanbieden van de competentiegids kunnen studenten die bij verenigingen actief zijn door middel van een competentietraject werken aan verbetering van hun competenties. Daarnaast moeten er mogelijkheden worden geboden aan studentbestuurders om een persoonlijk ontwikkelingstraject te doorlopen en de mogelijkheid te krijgen om aan trainingen deel te nemen. Deze trainingen moeten een toegevoegde waarde voor een bestuursjaar bieden. Vooral nog wordt er dus onderscheid gemaakt tussen de begeleiding van verenigingsbestuurders en commissieleden.

Activisemonitor

Om een goed beeld van het activisme te verkrijgen wil de Student Union jaarlijks een activisemeting uit laten voeren. Om deze monitor succesvol te laten zijn is het draagvlak onder verenigingen erg belangrijk. De Student Union streeft ernaar om zo veel mogelijk draagvlak te creëren. De resultaten van de activisemonitor zullen worden besproken met de Uniondeelnemers.

De afgelopen jaren heeft de Student Union verschillende activiteiten en faciliteiten aangeboden om zo studentondernemers te ondersteunen. De Student Union streeft daarbij een inspirerend en zelfstandig ondernemersklimaat na. Om een nog aantrekkelijker ondernemersklimaat te creëren kiest de Student Union ervoor om in de toekomst meer samen te gaan werken met organisaties uit de regio. Inmiddels is er een intensieve samenwerking met Kennispark opgestart. Aan andere samenwerkingsverbanden wil de Student Union gedurende 2008 vorm geven. Onder de portefeuille Studentondernemerschap valt ook de Student Kennis Portal (SKP) die in 2006 is opgezet. Op deze portal worden vragen van bedrijven gekoppeld aan studentenondernemingen.

Coördinator

In 2007 is er voor het eerst een medewerker voor studentondernemerschap ingesteld. Dit concept zal gedurende het jaar worden geëvalueerd. Het is de bedoeling dat veel uitvoerende taken met betrekking tot studentenondernemerschap bij de coördinator komen te liggen.

Doelen

1. De samenwerking met partners in de regio verder verkennen en eventueel verdiepen²².
2. Het stimuleren van het opstarten van minimaal drie nieuwe studentenondernemingen.
3. Inzicht krijgen in het aantal ondernemers op de Universiteit Twente.
4. Het verder professionaliseren van de Student Kennis Portal.

Actiepunten

- 1.1 Het combineren van communicatie-uitingen van Student Union en Kennispark door studentondernemerschap in minimaal vier nieuwsbrieven terug te laten komen en door studentondernemerschap op te nemen op de website van Kennispark.
- 1.2 Samenwerken met regionale partijen bij het neerzetten van evenementen in de regio.
- 1.3 Een structureel overleg bewerkstelligen met nieuwe samenwerkingspartners uit de regio.
- 2.1 Studenten bekend maken met de mogelijkheden van studentondernemerschap door actieve promotie (bijvoorbeeld via de studentondernemersdag) en ondersteuning van opstartende studentenondernemingen.
- 2.2 Uniondeelnemers betrekken in het onder de aandacht brengen van studentondernemerschap door middel van actieve promotie.
- 2.3 In samenwerking met Kennispark netwerkbijeenkomsten organiseren.
- 2.4 Evalueren en eventueel herstructureren van USE²³.
- 3.1 Nulmeting doorvoeren van het aantal studentondernemers op de Universiteit Twente.
- 3.2 Methodes ontwikkelen om aantal studentondernemers eenvoudig bij te kunnen houden.
- 4.1 Alle studentenondernemingen op de Universiteit Twente stimuleren om zich bij SKP aan te sluiten.
- 4.2 Onderzoeken in hoeverre het mogelijk is om ook studentondernemers van Saxion Hogescholen in de SKP te interesseren.
- 4.3 Evalueren inbedding SKP in Kennispark.

²² Partijen uit de regio die interessant zijn voor de Student Union zijn onder andere: Kennispark, BTC, Technologie Kring Twente en Nikos

²³ USE is een commissie die onder de portefeuille Ondernemerschap valt en activiteiten organiseert voor studentondernemers. Op dit moment is deze commissie niet actief.

Op het gebied van externe betrekkingen zal er gekeken worden naar een eventueel nieuw partnership in de telecombranche, aangezien het huidige contract met Wireless Circle eind 2007 afloopt. De wervings- en selectiebranche is interessant voor studenten, dus hier zal de Student Union zich op oriënteren. De nadruk zal hierbij liggen op een partnership met een inhoudelijke meerwaarde voor de Uniondeelnemers. Tevens zal er gekeken worden naar de mogelijkheden voor een nieuw partnership in de frisdrankbranche omdat het contract met Vrumona in 2009 afloopt. Doordat de afgelopen jaren een stevige basis is gelegd met een divers aanbod aan partnerships, zal het accent dit jaar iets minder liggen op het aangaan van een partnership in een nieuwe branche.

De Carrière Portal zal dit jaar gelanceerd worden. Hier is naast de pijler Persoonlijke Ontwikkeling ook de pijler arbeidsmarktorientatie. Hier zal de portefeuillehouder Externe Betrekkingen verdere invulling aan geven.

Doelen

1. Financiële en/of inhoudelijke meerwaarde creëren voor de Student Union en de Uniondeelnemers.
2. Ondersteunen van het contact tussen bedrijven en Uniondeelnemers door middel van de Carrière Portal.

Actiepunten

- 1.1 Het afsluiten van een partnership in de Telecom- en/of de Werving- en Selectiebranche.
- 1.2 Het verkennen van de mogelijkheden voor een -nieuw- partnership in de Frisdrank branche²⁴.
- 2.1 Het opstarten van de pilot Carrière Portal, in samenwerking met de Studieverenigingen op de Universiteit Twente.
- 2.2 Het evalueren van de Carrière Portal, samen met de Studieverenigingen en andere Uniondeelnemers.
- 2.3 Het eventueel continueren van de Carrière Portal, naar aanleiding van de evaluatie.

²⁴ Aangezien het huidige partnership met Vrumona 31 december 2008 eindigt, kan een eventueel nieuw partnership pas vanaf 2009 worden aangegaan.

Voor u ligt de Begroting 2008 van de Student Union. In deze begroting wordt aandacht besteed aan de verschillende activiteiten die onder de vlag van de Student Union worden ondernomen. In deze begroting zullen zowel de kosten voor de algemene organisatie van de Student Union, alsmede de begrotingen van de verschillende verantwoordelijkheden van de Student Union de revue passeren. Het resultaat van het jaar 2008 van de Student Union wordt met k€ 42 negatief begroot. Dit is een keuze die gemaakt is op basis van het ingestelde vermogensbeleid, dit wordt hieronder toegelicht.

14.1 BELANGRIJKSTE VERANDERINGEN

Partnerships

Doordat de Student Union de afgelopen jaren een aantal partnerships heeft afgesloten, zal er dit jaar geen extra partnership begroot worden, maar zal de focus liggen op het continueren en onderhouden van de partnerships.

Personele ondersteuning

In 2007 is een extra griffier aangesteld. Dit omdat de studentbedrijfsleider van SUE BV begin 2007 vertrokken is, wiens taken zijn overgenomen door de toenmalige office manager. Momenteel is de functie van bedrijfsleider 0.5 fte, de overige 0.5 fte wordt opgevuld door een deel van de originele taken van office manager. De overige taken zijn overgenomen door de extra griffier.

Tevens is er een student aangesteld ter ondersteuning van de portefeuillehouder Communicatie, waardoor de portefeuillehouder Communicatie zich kan richten op de continuering van de communicatie uitingen van de Student Union.

Vermogensbeleid

Ook dit jaar zal er weer een deel van het eigen vermogen gebruikt worden om projecten van de Student Union mee te financieren. Dit ligt in lijn met het in 2007 opgestelde vermogensbeleid, waarin beschreven staat wat de Student Union de komende jaren met haar eigen vermogen gaat doen. Dit jaar zullen de vertaling van websites, de activismemonitor, de bibliotheektoegang in de stad, een studentinitiatief en het vernieuwen van de Student Union website uit het eigen vermogen gefinancierd worden.

Persoonlijke ontwikkeling

Om commissies en besturen nog intensiever te begeleiden is extra budget vrijgemaakt.

Internationalisering

Het budget van de StudieReisCommissie, waarmee studiereizen op de Universiteit Twente worden ondersteund, is dit jaar fors uitgebreid, alsmede een aantal projecten waarmee integratie tussen internationale en Nederlandse studenten zal worden bevordert.

Communicatie

Doordat de portefeuille Communicatie structureel een te laag budget had, is dit jaar gekozen om hier meer geld in te steken. Dit om duidelijker naar Uniondeelnemers te kunnen communiceren om zo meer betrokkenheid te verwezenlijken.

Gebouwbeheer

Doordat het Facilitair Bedrijf sinds januari 2007 het gebouwbeheer voor de Student Union doet, zijn ook de bijbehorende baten en lasten verschoven naar de begroting van het Facilitair Bedrijf. Hierdoor vallen de Uniongebouwen lager uit dan vorig jaar, omdat slechts de huursubsidies die de Student Union aan huurders verstrekt begroot zijn.

Aanpassingen in Centrale Ondersteuning

De Centrale Ondersteuning is verhoogd op basis van gestegen huisvestingslasten. Tevens is de Centrale Ondersteuning aangepast op de gestegen salaris- en prijsstijgingen. Ook is de extra griffier dit jaar opgenomen.

Competentie Ontwikkeling Project (Board Improvement Program)

Dit jaar is het Competentie Ontwikkeling Project fors uitgebreid en zal de Student Union de mogelijkheid bieden aan maximaal 18 verenigingsbesturen of grote commissies om het Competentie Ontwikkeling Project te volgen. Hiervoor is extra geld gereserveerd.

Skills Certificate

Het Skills Certificate zal ook in 2008 plaatsvinden, waarin andere modules aangeboden worden. De verwachte kosten zijn op basis van de modules uit 2007 begroot.

**TOTAALOVERZICHT
BEGROTING 2008** 14.2

Totaaloverzicht Begroting 2008

k€	Student Union		Accommodatie		Sport & Cultuur		Totaal	
	2007	2008	2007	2008	2007	2008	2007	2008
BATEN								
Werk voor derden	0	113	0	0	0	0	0	113
Overige opbrengsten	660	536	254	0	881	943	1.795	1.479
Doorberekende interne opbrengsten	80	0	0	0	85	80	165	80
Bijzondere baten	0	0	0	0	0	0	0	0
Totaal van de baten	740	648	254	0	966	1.023	1.960	1.671
LASTEN								
Personele lasten	193	307	89	80	1.541	1.665	1.823	2.052
Huisvestingslasten	51	53	1.046	766	2.462	2.604	3.559	3.423
Apparatuur/inventaris	10	11	0	0	115	131	125	142
Materieel gebonden kosten	28	103	0	0	125	100	153	203
Overige lasten	863	778	59	47	274	317	1.195	1.142
Bijzondere lasten	0	0	0	0	0	0	0	0
Totaal van de lasten	1.144	1.250	1.194	893	4.517	4.817	6.855	6.961
Totaal benodigd budget	405	602	940	893	3.551	3.794	4.895	5.289

Het totaaloverzicht van de Begroting 2008 van de Student Union omvat het volledige scala aan activiteiten dat onder de vlag van de Student Union wordt uitgevoerd, inclusief de deelbegrotingen van de door de Student Union beheerde gebouwen en de sectoren Sport en Cultuur.

In de volgende hoofdstukken zal door middel van de Uitsplitsing Begroting 2008 en de verdere opsplitsingen daarvan een uitgebreidere toelichting worden gegeven op de Begroting 2008 van de Student Union.

De algemene activiteiten van de Student Union

In 2007 zijn er een aantal veranderingen in het personeelsbestand aangebracht. Zo is de Manager Bedrijfsvoering een parttime functie geworden en is er een extra griffier aangesteld.

De lasten van de Student Union zijn in de Begroting 2008 hoger begroot dan in de Begroting 2007. Dit is grotendeels het gevolg van de aanpassing van de lasten van de portefeuille Communicatie, waar structureel te weinig geld voor was gereserveerd, de extra griffier die in 2007 in dienst is getreden en extra projecten op Academische Vorming en Internationalisering.

Accommodatie

Sinds januari 2007 heeft het Facilitair Bedrijf beheerszaken van de Student Union overgenomen. Dit houdt in dat huurinkomsten niet meer via de Student Union lopen, maar direct naar het Facilitair Bedrijf gaan. Kosten die hierbij komen kijken, zullen voortaan direct door het Facilitair Bedrijf betaald worden. Wat overblijft zijn de huursubsidies die de Student Union aan de Uniondeelnemers verstrekt. Het verschil van M€ 0.3 is hierdoor te verklaren.

Alle gebouwen worden in 2008 nog steeds budgetneutraal afgerekend. De begrotingen van de Bastille, de Pakkerij en het Watersportcomplex zijn gebaseerd op de huursubsidies die de Student Union verstrekt. De kosten van het onderhouden van de Uniongebouwen zullen voortaan terug te vinden zijn op de begroting van het Facilitair Bedrijf.

Studentenvoorzieningen

In de hernieuwde overeenkomst tussen de Universiteit Twente en de Student Union, is de beleidsverantwoordelijkheid met betrekking tot de sectoren Sport en Cultuur bij de Student Union gebleven. In overleg met de dienst DiSC zijn de begrotingen voor de sectoren Sport en Cultuur tot stand gekomen. Ondanks de reorganisatie, is gekozen om te begroten alsof de dienst ongewijzigd doorgaat.

Voor 2008 is het wederom lastig gebleken om de begroting rond te krijgen. Dit door de nog steeds groeiende studentenpopulatie en de niet te beïnvloeden kostenstijgingen van huisvestingslasten. De personele bezetting zal uitgebreid worden om zo het aantal contacturen met sporters en docenten op hetzelfde niveau te houden. Hierdoor zal de kwaliteit van het Sport en Cultuur aanbod gelijk blijven, terwijl de studentenpopulatie doorgroeit.

Dit jaar is de toewijzing van k€ 3.794 bijna k€ 250 hoger in vergelijking met de toewijzing in 2007. Dit valt grotendeels te verklaren door de toegenomen personele lasten en de gestegen huisvestingslasten.

UITSPLITSING BEGROTING 2008 **14.3**

Uitsplitsing Begroting 2008

Alle bedragen in k€

Beschikbare budgetten		Benodigde budgetten	
Toewijzing Organisatie Student Union	551,1	Algemene Organisatie	349,6
Centrale Ondersteuning	650,4	Interne organisatie	301,6
Doorsluiting Sportkantine richting Accommodatie	-99,3	Communicatie	48,0
Bijdrage vanuit het Eigen vermogen	42,1	Activiteiten Student Union	147,0
Subsidiefonds Vertaling Websites	10,0	Partners	0,0
Activismemonitor	6,0	Academische Vorming	104,0
Bibliotheektoegang	6,1	Introductie Commissie	33,0
Studenten Initiatief	10,0	Projecten S U	10,0
Website Vernieuwen	10,0	Ondersteuning	97,7
		Koepels	43,6
		Subsidies	10,0
		Xtra-card	5,6
		Internationalisering	38,5
Toewijzing Accommodatie	872,3	Accommodatie	871,3
Centrale Ondersteuning	773,0	Bastille	584,0
Doorsluiting Sportkantine vanaf Organisatie	99,3	Pakkerij	75,0
Toewijzing Studentenvoorzieningen	3.794,0	Water Sport Complex	113,0
Centrale Ondersteuning Sport	2.522,0	Sportkantine	99,3
Centrale Ondersteuning Cultuur	1.272,0	Studentenvoorzieningen	3.794,0
Afrondingsverschil	0,1	Sector Sport	2.522,0
		Sector Cultuur	1.272,0
Totaal beschikbaar budget	5.259,6	Totaal benodigd budget	5.259,6

De uitsplitsing is gemaakt op basis van de Centrale Ondersteuning vanuit de Universiteit Twente en de diverse activiteiten van de Student Union.

In het kader van het vermogensbeleid is k€ 42.1 beschikbaar vanuit het eigen vermogen om diverse activiteiten te financieren. De activiteiten zullen in 2008 zijn: de subsidie 'vertaling websites', het project 'activismemonitor', de subsidie 'bibliotheektoegang in de stad', het project 'studentinitiatief' en het vernieuwen van de website van de Student Union.

De Centrale Ondersteuning voor de sportkantine is door de UT in de ondersteuning voor de algemene organisatie verwerkt. Dit wordt direct doorsluitend naar accommodatie.

In de volgende hoofdstukken zal voor elk van de deelgebieden worden uitgelegd hoe het beschikbare budget wordt bepaald.

KOSTENPLAATS ALGEMENE ORGANISATIE 14.4

Interne organisatie

Alle bedragen in k€

Baten		Lasten	
Overige opbrengsten	7,0	Schaalsalarissen	95,1
- Doorbelasting handling van Xtra card	7,0	- Office	74,3
		- Declaratie werkzaamheden en diensten	5,8
		- Beleidsmedewerker	15,0
Benodigd budget	301,6	Vaste sociale verplichtingen	29,0
- Tekortop dit onderdeel	301,6	- Percentage van salarissen	29,0
		Indirecte Personeelskosten	5,0
		- Advertentiekosten (werving personeel)	3,0
		- Geschenken	2,0
		Doorberekende salarissen	71,9
		- SU bestuurders Stichting	66,4
		- Coördinator Reserveringen	5,5
		Huisvestingslasten	9,0
		Afschrijving apparatuur / inventaris	10,0
		Interne Organisatie	10,0
		Aanschaffing / inventaris t.l.v. exploitatie	1,0
			1,0
		Administratieve hulpmiddelen	10,5
		- Aanschaffkantoorartikelen	10,5
		Facilitaire dienstverlening	1,5
		- Portiekosten	1,5
		ICT-dienstverlening	15,6
		- Telefoonlasten (vast)	0,5
		- Telefoonlasten (variabel)	4,0
		- Serveronderhoud	0,6
		- Onderhoud VdHURK	5,2
		- PCNS	3,0
		- Aanpassingen website	1,0
		- Service Admino	0,3
		- Overig	1,0
		Reis- en verblijfskosten	2,5
		- Reis- en verblijfskosten binnenland	1,0
		- Reis- en verblijfskosten buitenland	1,5
		Subsidies en lidmaatschappen	25,4
		- Afschrijving subsidies (SFA & SFP O)	5,0
		- Manager Bedrijfsvoering BV	20,4
		Bes tuurs kosten	32,1
		- Bestuurswisseling	6,5
		- Activiteiten met verenigingen	1,8
		- Vergaderkosten representatie	4,0
		- Commissiebedankjes	4,0
		- Personeel- en commissie-activiteiten	3,0
		- Bestuursoverdrachtweekend	0,8
		- Drukwerk Jaarplan en -verslag	4,0
		- Ontwikkeling SU bestuur	7,0
		- DRV-kosten	1,0
	<u>308,6</u>		<u>308,6</u>

De kosten voor de algemene organisatie van de Student Union kunnen worden opgedeeld in twee afzonderlijke onderdelen: interne organisatie en communicatie. Deze posten vormen samen de basis van de Student Union en worden daarom gezamenlijk, los van de andere onderdelen, gepresenteerd.

Interne organisatie

De kosten voor de interne organisatie bestaan voor het grootste deel uit personeelskosten. Hieruit worden niet alleen de Student Union bestuurders betaald, maar ook de medewerkers van de Student Union:

- De Office (Office Manager en twee Griffiers);
- Manager Bedrijfsvoering;
- Coördinator Reserveringen;
- Communicatie Medewerker.

Belangrijkste veranderingen

- Er is een extra griffier aangenomen, wat terug te vinden is bij de schaalsalarissen alsmede onder vaste sociale verplichtingen.
- Er is begroot om een beleidsmedewerker aan te stellen. Enerzijds om de continuïteit binnen de Student Union te behouden, anderzijds om het bestuur te adviseren bij lastige beleidskwesties.
- De post kleding is overgeheveld naar Communicatie om de communicatiekosten inzichtelijker te maken.
- Het CRM systeem is in 2007 in zijn geheel afgeschreven ten laste van het resultaat. Ten gevolge hiervan zal voor 2008 dit systeem niet begroot worden.
- Er is geld gereserveerd voor de ontwikkeling van het Student Union bestuur, welke zal bestaan uit een coachingtraject.
- De Student Union zal haar dies niet meer vieren. In plaats daarvan zal er een activiteit voor en met alle verenigingen komen.
- Commissiebedankjes waren structureel te laag begroot, dit is voor 2008 op realisatie 2007 aangepast.
- De kosten van het drukwerk van het jaarplan en jaarverslag zijn onder Interne Organisatie geplaatst, wederom voor de inzichtelijkheid.
- Doordat het Strategisch Plan in 2007 is afgerond, zijn alle kostenposten hieromtrent weggevallen.

KOSTENPLAATS ALGEMENE ORGANISATIE

Communicatie

Alle bedragen in k€

Baten		Lasten	
Benodigd budget	48,0	Personele Lasten	6,5
- Tekort op dit onderdeel	48,0	- Algemene voorlichting	0,5
		- Medewerker communicatie	6,0
		Indirecte Personeelskosten	3,0
		- Kleding	3,0
		Administratieve hulpmiddelen	5,0
		- Drukkosten	5,0
		Subsidies en lidmaatschappen	9,5
		- Batafeest	2,5
		- Batarace	1,0
		- Unionfeesten	3,0
		- Integrand	3,0
		Bes tuurskosten	24,0
		- Promotiekosten	7,5
		- Ontwerpkosten	1,5
		- Vertaalkosten	5,0
		- Website vernieuwen	10,0
	<u>48,0</u>		<u>48,0</u>

Communicatie

Het tweede onderdeel van de algemene organisatie is de communicatie vanuit de Student Union richting de UT-gemeenschap, haar studenten, verenigingen en de koepels. Per saldo is dit jaar een budget van k€ 48 voor communicatie beschikbaar gesteld. Dit is een aanzienlijk hoger bedrag dan in 2007, mede door veel structureel te laag begrote kostenposten.

Belangrijkste veranderingen

- Er is een medewerker communicatie aangesteld, om de dagelijkse taken van de portefeuillehouder Communicatie over te nemen. Hierdoor heeft de portefeuillehouder tijd om zich met het beleid omtrent communicatiemiddelen van en naar de Student Union bezig te houden.
- De post kleding is overgeheveld van Interne Organisatie naar Communicatie, om zo de kosten van alle communicatie-uitingen van de Student Union inzichtelijk te maken.
- De drukkosten zijn jarenlang structureel te laag begroot, voor 2008 is deze post opgehoogd en uitgespitst. Hieronder moet onderscheid gemaakt worden tussen drukkosten en promotiekosten. Promotiekosten zijn de kosten die ieder jaar terugkeren, zoals flyers voor commissies, informatiemappen voor verenigingen, etc. Drukkosten zijn alle incidentele drukkosten.
- Voor 2008 zijn er ontwerpkosten begroot, welke in voorgaande jaren ook gemaakt zijn, maar niet begroot waren.
- In 2008 zal de website van de Student Union vernieuwd worden, waardoor hier een post voor is opgenomen. Dit zal worden bekostigd uit het eigen vermogen van de Student Union.
- Tevens is de post Unionfeesten iets opgehoogd, deze feesten zullen een andere invulling krijgen. Er zullen twee feesten per jaar worden gehouden, welke grootser opgezet zullen worden en draagvlak krijgen bij alle koepels.

**KOSTENPLAATS ACTIVITEITEN
STUDENT UNION** 14.5

Partners

Alle bedragen in k€

Baten		Lasten	
Overige opbrengsten	112,9	Reis - en verblijfskosten	0,8
- Grolsch	44,6	Subsidies en lidmaatschappen	54,1
- Rabobank	25,0	- Grolsch	14,6
- Vrumona	13,3	- De Klok Dranken	3,0
- Menzis	27,0	- Rabobank	7,5
- De Klok Dranken	3,0	- Vrumona	11,0
Benodigd budget	0,0	- Menzis Introductie	7,0
- Tekort op dit onderdeel	0,0	- Menzis Xtra-card actie	9,0
		- Menzis Batavienrace	2,0
		Bestuurskosten	2,0
		- Representatie richting Partners	2,0
		Doorsluizingen	56,0
		- Academische Vorming	31,0
		- Projecten S U	25,0
	<u>112,9</u>		<u>112,9</u>

De activiteiten waarmee de Student Union direct invulling geeft aan haar missie zijn geschaard onder de kostenplaats Activiteiten Student Union. Hieronder vallen niet alleen de activiteiten waar de Student Union haar eigen financiële middelen mee wil genereren (partnerships en studentenvoorzieningen), maar ook de beleidsterreinen waar de Student Union expliciet budget voor vrijmaakt. Hierbij kan gedacht worden aan het beleidsterrein Academische Vorming, maar ook aan extra financiële ruimte om in 2008 nieuwe projecten te kunnen opzetten (Projecten Student Union, studenteninitiatief).

Partnerships

De partnerships die de Student Union afsluit met bedrijven, leveren een positieve bijdrage aan de exploitatie van de Student Union. Daarnaast is de samenwerking op zichzelf ook van grote waarde voor het bedrijf, de Student Union, de Unionerkende verenigingen en natuurlijk de student van de Universiteit Twente. Hierbij richt de Student Union zich op partnerships die direct meerwaarde aan de student kunnen bieden.

Belangrijkste veranderingen

- Het contract van Wireless Circle is in december 2007 afgelopen. Hiervoor zal in 2008 nog geen andere partner zijn. Met Menzis is in 2007 een langdurig partnership aangegaan. Doordat de Student Union van mening is dat het huidige aantal partners een goede basis is, zal in 2008 meer aandacht geschonken worden aan projecten, waardoor er geen nieuw partnership begroot is.
- Er zijn een aantal kostenposten uitgespitst, om zo duidelijker te krijgen waar de partnergelden aan besteed worden.
- De post 'representatie richting partners' is verlaagd, dit op basis van de focus op bepaalde projecten in plaats van op het werven van nieuwe partners.

KOSTENPLAATS ACTIVITEITEN STUDENT UNION

Academische Vorming

Alle bedragen in k€

Baten		Lasten	
Overige inkomsten	7,0	Bestuurskosten	93,0
- Trainingen	7,0	- StOC / Onderwijsprijs	5,0
Doorsluitingen	31,0	- Participatieprijs	0,5
- Partners	31,0	- Cultuurprijs	0,5
Benodigd budget	104,0	- Skills Certificate	61,0
- Tekort op dit onderdeel	104,0	- Carrièreportal	5,0
		- Persoonlijke ontwikkeling commissies	5,0
		- Stimulering activisme Internationale studenten	5,0
		- Activiteit voor alle studenten	5,0
		- Activiteitsmonitor	6,0
		Persoonlijke ontwikkeling actieve studenten	49,0
		- COP	42,0
		- Trainingen	5,0
		- Competentie gids	2,0
	<u>142,0</u>		<u>142,0</u>

Academische vorming

Het onderdeel Academische Vorming is een duidelijk voorbeeld van een uitwerking van de missie van de Student Union: het bevorderen van de academische vorming en het welzijn van de studenten op de Universiteit Twente.

Belangrijkste veranderingen

- Dit jaar zal de Student Union geen Business Course meer organiseren. De organisatie zal in het vervolg gedaan worden door de koepel 'Overleg Studieverenigingen'.
- Het Skills Certificate is voor 2008 begroot op basis van de kosten in 2007. Dit in tegenstelling tot de begroting van 2007, waar slechts de bijdrage van de Student Union aan het Skills Certificate opstond.
- Voor het Competentie Ontwikkeling Project (vanaf 2008 zal dit het Board Improvement Program heten, waar ook de trainingen onder zullen vallen) zijn ook de verwachte kosten begroot, in plaats van de bijdrage van de Student Union.
- Dit jaar zal er geen Create Tomorrow plaatsvinden, waardoor die kostenpost is komen te vervallen.
- In 2008 zal er meer aandacht besteed worden aan het stimuleren van activisme onder internationale studenten.
- Ook is de activiteitsmonitor opgestart, om zo het activisme te kunnen bijhouden en waar nodig tot actie over te gaan. Dit project zal uit het eigen vermogen gefinancierd worden.
- Er zal ook een vervolgactie komen op de competentiegids, welke voor het eerst in 2007 is uitgereikt. Hiermee kunnen commissies en besturen onderling werken aan het verbeteren van hun competenties.
- Het studenten kennisportal project is in 2007 afgerond en beheersmatig overgedragen aan Kennispark. De begroting van de studenten kennisportal is dan ook terug te vinden op de begroting van Kennispark, welke geen onderdeel is van deze begroting.
- De post 'activiteit voor alle studenten' is eveneens nieuw. Dit zal een grootse activiteit zijn die rond de diesviering van de Student Union zal worden gehouden.

KOSTENPLAATS ACTIVITEITEN STUDENT UNION

IntroductieKommissie

Alle bedragen in k€

Baten		Lasten	
Overige opbrengsten	147,0	Personele lasten	15,0
- Deelnemersbijdrage	55,0	Afschrijvingskosten	1,0
- Sponsoring Menzis	7,0	Huur apparatuur / inventaris	25,0
- Sponsoring Rabobank	7,5	Diverse materialen	50,0
- Sponsoring Grolsch	5,5	Bes tuurskosten	89,0
- Sponsoring Vrumona	1,0		
- Overige sponsoren	71,0		
Benodigd budget	33,0		
- Tekort op dit onderdeel	33,0		
	<u>180,0</u>		<u>180,0</u>

Projecten S U

Alle bedragen in k€

Baten		Lasten	
Doorsluitingen	25,0	Bes tuurskosten	35,0
- Partners	25,0	- Opzetten nieuwe projecten	25,0
		- Studenten Initiatief	10,0
Benodigd budget	10,0		
- Tekort op dit onderdeel	10,0		
	<u>35,0</u>		<u>35,0</u>

IntroductieKommissie

Hoewel de IntroductieKommissie voor de Student Union budgetneutraal verloopt, maakt het toch deel uit van de Activiteiten Student Union, omdat met dit onderdeel invulling wordt gegeven aan de missie van de Student Union. Door studenten al tijdens de intro te laten beleven hoe belangrijk goede ontspanning en ontspanning is, wordt de basis gelegd voor een optimaal resultaat van het studentenleven in Enschede.

Belangrijkste veranderingen

- Er is dit jaar gekozen voor een uitsplitsing van de partnershipgelden, dit om duidelijk te krijgen hoeveel iedere partner aan de introductie bijdraagt.
- Ook zijn de algemene kosten verder uitgespitst. Dit om inzichtelijker te krijgen waar de IntroductieKommissie haar gelden aan besteedt. De uitsplitsing is op basis van realisatie van voorgaande jaren gedaan.

Projecten Student Union

Om nieuwe projecten te starten is k€ 35 begroot. Wanneer tijdens het jaar nieuwe, nog niet begrote projecten worden bedacht kunnen deze worden bekostigd vanuit deze post.

Belangrijkste veranderingen

- Hierin zit onder andere het studenten initiatief opgenomen. Dit houdt in dat wanneer studenten een idee hebben dat bijdraagt aan de missie van de Student Union en dat idee willen uitwerken, de Student Union hier financieel aan kan bijdragen. Dit project wordt uit het eigen vermogen van de Student Union gefinancierd.
- De post 'opzetten nieuwe projecten' is met k€ 4.5 opgehoogd, volgens realisatie in 2007.

Studentenfaciliteiten

Onder studentenfaciliteiten wordt Student Union Enterprises BV verstaan. Dit houdt concreet in: het Atrium, de UnionBar en de UnionShop. De BV is een apart onderdeel van de Student Union en draait niet mee in de Universiteits begroting. Het resultaat zal ten laste gaan van de Student Union begroting, waardoor dit onderdeel toch is opgenomen in deze begroting onder de kostenplaats activiteiten. Dit jaar is de Manager Bedrijfsvoering een parttime functie geworden en belast met de beheersaspecten van Student Union Enterprises BV. Daarnaast is er een Coördinator Reserveringen in dienst van Student Union Enterprises BV. Verder is gekozen om op basis van realisaties van voorgaande jaren niet meer met een commerciële insteek de verschillende onderdelen te voeren. Mede door de verwachte wegvallende handlingsfee van dictaten, zal Student Union Enterprises BV zich meer gaan richten op dienstverlening naar de student.

Belangrijkste aandachtspunten

In 2008 zal de Student Union naar oplossingen zoeken voor het verliesdraaiende onderdeel 'Atrium'. Tevens zal gekeken worden naar een verdere invulling van de UnionShop, mede door het eventueel wegvallen van de dictaatverkoop. De UnionBar zal naar verwachting in 2008 budgetneutraal draaien.

KOSTENPLAATS ONDERSTEUNING 14.6

Koepels

Alle bedragen in k€

Baten		Lasten	
Overige opbrengsten	17,8	Huisvestingslasten	43,6
- Afdracht vanuit Xtra-card	17,8	- S portraad	26,6
Benodigd budget	43,6	- Apollo	16,5
- Tekort op dit onderdeel	43,6	- Societas Vitae	0,5
		Subsidies en lidmaatschappen	17,8
		- Ondersteuning S portraad (dotatiegelden)	12,0
		- Ondersteuning Apollo (dotatiegelden)	5,8
	61,4		61,4

Subsidies

Alle bedragen in k€

Baten		Lasten	
Overige inkomsten	58,1	Subsidies en lidmaatschappen	68,1
- Afdracht vanuit Xtra-card	50,6	- S subsidiefonds Sport	25,9
- Afdracht vanuit Algemeen	5,0	- S subsidiefonds Cultuur	17,0
- Afdracht vanuit Internationalisering	2,5	- S subsidiefonds Algemeen	7,7
Benodigd budget	10,0	- S subsidiefonds Personele Ondersteuning	5,0
- Tekort op dit onderdeel	10,0	- S subsidiefonds Internationalisering	2,5
		- S subsidiefonds Vertaling Websites	10,0
	68,1		68,1

Xtra-card

Alle bedragen in k€

Baten		Lasten	
Verkoop Xtra-cards	381,5	Subsidies en lidmaatschappen	372,1
- Basis-kaarten	300,0	- Afdracht beheer (DIS C)	290,0
- Fitness-kaarten	80,0	- Afdracht handling (S U)	7,0
- Losse kaarten	0,5	- Afdracht Ondersteuning Koepels (dotatiegelden)	17,8
- Boetes	1,0	- Afdracht subsidies (SFS, SFC en SFA)	50,6
Benodigd budget	5,6	- Bieb toegang	6,1
- Tekort op dit onderdeel	5,6	- Handlingsfee Ludica	0,4
		- Handlingsfee Piranha	0,2
		ICT kosten	15,0
		- Promotie	10,0
		- Xtra-card Website Ondersteuning	5,0
	387,1		387,1

Internationalisering

Alle bedragen in k€

Baten		Lasten	
Benodigd budget	38,5	Subsidies en lidmaatschappen	38,5
- Tekort op dit onderdeel	38,5	- Ondersteuning StudieReisCommissie S U	36,0
		- Afdracht richting Subsidies	2,5
	38,5		38,5

Naast de activiteiten die de Student Union ontplooit om haar missie te verwezenlijken, heeft zij ook een ondersteunende rol richting de koepels en studentenorganisaties op de Universiteit Twente. De financiële middelen die de Student Union hiervoor heeft vrijgemaakt worden in dit hoofdstuk kort toegelicht.

Koepels

Een belangrijke taak van de Student Union is de ondersteuning van haar koepels, onder andere op financieel gebied. Hiermee is het mogelijk dat deze voor de Student Union belangrijke instanties hun werk goed kunnen uitvoeren.

Belangrijkste veranderingen

- Dit jaar zal Societas Vitae een vergoeding van k€0.5 krijgen om beheersmatige taken mee uit te voeren.
- De ondersteuning van ICT Apollo is ondergebracht in de dotatiegelden doordat betaling van de ICT gelden voortaan via Apollo zal lopen en niet meer via de Student Union.
- Tevens zijn de dotatiegelden van Apollo met k€0.5 verhoogd, doordat er in voorgaande jaren structureel te weinig is begroot.

Subsidies

De post subsidies is enkel een verdeelpost. Hierin worden afdrachten vanuit de algemene middelen van de Student Union en gelden uit de Xtra-card verdeeld richting de verschillende subsidiepotten die de Student Union voor haar verenigingen ter beschikking heeft.

Belangrijkste veranderingen

- Hier zijn geen veranderingen t.o.v. vorig jaar.

Xtra-card

De gelden die worden opgebracht via de Xtra-card komen bij de Student Union binnen en worden daar verder verdeeld. Een deel van de inkomsten vloeit direct door naar de beheersorganisatie van sport & cultuur (Dienst Studentenvoorzieningen & Campus). Een ander deel van de inkomsten wordt via de hierboven genoemde post Subsidies verder verdeeld over de verenigingen. Het laatste deel van de inkomsten wordt ter compensatie voor de administratie doorberekend als baten bij de Algemene Organisatie van de Student Union.

Belangrijkste veranderingen

- Er wordt een lichte stijging in Xtra-card verkopen verwacht en een lichte daling in fitnesskaarten ten opzichte van begroting 2007. Daarnaast zijn losse kaartjes en boetes op realisatie 2007 aangepast.
- Dit jaar kunnen studenten met hun Xtra-card gratis boeken lenen bij de stadsbibliotheek. De kosten hiervan zullen ten laste van het eigen vermogen van de Student Union gaan.
- De handlingsfee Piranha is toegevoegd en de handlingsfee Ludica is opgehoogd naar aanleiding van realisatie van 2007.
- Door het gezamenlijk aanbieden van een sport & cultuur kaart tussen Saxion en de Universiteit Twente, is er een nieuwe website opgezet. Voor het onderhouden hiervan is geld gereserveerd.

Internationalisering

De financiën die in 2007 zijn vrijgemaakt voor Internationalisering, zullen worden besteed aan het Subsidiefonds Internationalisering, de StudieReisCommissie (SRC).

Belangrijkste veranderingen

- De StudieReisCommissie ondersteunt op financieel gebied studiereizen die georganiseerd worden door studieverenigingen. Voor 2008 wil de Student Union meer geld beschikbaar stellen om zo een substantiële bijdrage te leveren aan studiereizen, welke in lijn liggen met de missie van de Student Union.

KOSTENPLAATS ACCOMMODATIE 14.7

Bastille

Alle bedragen in k€

Baten		Lasten	
Benodigd budget	584,0	Huismeesters	80,0
- Tekort op dit onderdeel	584,0	Huursubsidie Bastille	474,0
		Facilitaire dienstverlening	30,0
	<u>584,0</u>		<u>584,0</u>

Pakkerij

Alle bedragen in k€

Baten		Lasten	
Benodigd budget	75,0	Huursubsidie Pakkerij	67,0
- Tekort op dit onderdeel	75,0	Facilitaire dienstverlening	8,0
	<u>75,0</u>		<u>75,0</u>

Watersportcomplex

Alle bedragen in k€

Baten		Lasten	
Benodigd budget	113,0	Huursubsidie WSC	104,0
- Tekort op dit onderdeel	113,0	Facilitaire dienstverlening	9,0
	<u>113,0</u>		<u>113,0</u>

Sportkantine

Alle bedragen in k€

Baten		Lasten	
Benodigd budget	99,3	Huisvestingslasten	99,3
- Tekort op dit onderdeel	99,3		
	<u>99,3</u>		<u>99,3</u>

Atrium

Alle bedragen in k€

Baten		Lasten	
Benodigd budget	22,0	Huisvestingslasten	22,0
- Tekort op dit onderdeel	22,0		
	<u>22,0</u>		<u>22,0</u>

Door middel van het verstrekken van subsidies aan studentenorganisaties zorgt de Student Union dat de faciliteiten die op de UT aanwezig zijn goedkoop ter beschikking kunnen worden gesteld aan studenten en studentenorganisaties.

Bastille

De Student Union zal in 2008 de Bastille niet meer beheren (zie jaarplan) en slechts het beleid bepalen. Alleen het gedeelte waarover de Student Union subsidies verstrekt staat daarom nog op de begroting. Voorheen stond de huur vanuit de diensten ook op de begroting.

Pakkerij

Op de begroting staan slechts de subsidies die de Student Union aan huurders verstrekt en de kosten die komen kijken voor het beheren van de Pakkerij, wat door het Facilitair Bedrijf gedaan wordt.

Watersportcomplex

Er wordt uitgegaan van realisatie 2005 voor de huisvestingslasten.

Sportkantine

Er wordt uitgegaan van realisatie 2007 voor de huisvestingslasten.

KOSTENPLAATS STUDENTENVOORZIENINGEN 14.8

Sector Sport

Alle bedragen in k€

Baten		Lasten	
Opbrengsten	671,0	Personele lasten	998,0
- Verhuur accommodatie	350,0	- Vast, in dienst van de UT	887,0
- Xtra-card afdracht	135,0	- Ingehuurd personeel	70,0
- Toegangskaarten+fitness	83,0	- Reserveringsbureau	41,0
- Doorbelasting SportKantine	15,0		
- Zwemschool	25,0	Huisvestingslasten	1.896
- Doorbelasting verenigingen	28,0	- Afschrijving kleine campusgebouwen	77,0
- Overig	35,0	- Vierkante meter lasten SportCentrum	1.759,0
		- Overige huisvestingslasten	60,0
Doorbelasting diensten UT	80,0	Apparatuur en inventaris	73,0
- Opuit bijdrage bedrijfssport	80,0	- Afschrijving	46,0
		- Aanschaf apparatuur (< 5k€)	10,0
Benodigd budget	2.522,0	- Huur apparatuur	7,0
- Standaardcompensatie huurlasten	863,0	- Onderhoud en reparatie	10,0
- Tekort op dit onderdeel	1.486,0		
- Verwachte reserves en voorzieningen	173,0	Materiaalgebonden kosten	34,0
		- Collectie (tijdschriften)	1,0
		- Materiaalkosten	29,0
		- Administratieve hulpmiddelen	4,0
		Overige lasten	272,0
		- Facilitaire dienstverlening	155,0
		- ICT-lasten	15,0
		- Reis- en verblijfskosten	7,0
		- Subsidies en lidmaatschappen	85,0
		- Bestuurskosten	10,0
	3.273,0		3.273,0

Sector Cultuur

Alle bedragen in k€

Baten		Lasten	
Opbrengsten	272,0	Personele lasten	667,0
- Verhuur accommodatie	150,0	- Vast, in dienst van de UT	484,0
- Xtra-card afdracht	75,0	- Ingehuurd personeel	125,0
- Cursussen	15,0	- Reserveringsbureau	58,0
- Subsidies en sponsoring	12,0		
- Toegangskaarten	10,0	Huisvestingslasten	708,0
- Overig (D-regeling)	10,0	- Vierkante meter lasten Vrijhof	698,0
		- Overige huisvestingslasten	10,0
Benodigd budget	1.272,0	Apparatuur en inventaris	58,0
- Standaardcompensatie huisvestingslasten	377,0	- Afschrijving	29,0
- Tekort op dit onderdeel	778,0	- Aanschaf apparatuur (< 5k€)	5,0
- Verwachte reserves en voorzieningen	117,0	- Huur apparatuur	5,0
		- Onderhoud en reparatie	19,0
		Materiaalgebonden kosten	66,0
		- Collectievorming	27,0
		- Materiaalkosten	10,0
		- Administratieve hulpmiddelen	29,0
		Overige lasten	45,0
		- Facilitaire dienstverlening	4,0
		- ICT-lasten	8,0
		- Reis- en verblijfskosten	5,0
		- Subsidies en lidmaatschappen	10,0
		- Bestuurskosten	18,0
	1.544,0		1.544,0

De Student Union is beleidsverantwoordelijk voor het gebied sport & cultuur op de Universiteit Twente. De begroting van deze sectoren moeten dan ook goedgekeurd worden door de Student Union en zijn daarom opgenomen in deze begroting.

Sport

Afgelopen jaren zijn er steeds meer studenten en medewerkers gaan sporten, wat onder andere te verklaren is door de groeiende studentenpopulatie. Sport zal vanaf 2008 extra personeel inhuren, om zo het aantal contacturen per sporter gelijk te houden en dus het kwaliteitsniveau te waarborgen.

Belangrijkste veranderingen

- In 2008 zullen er inkomsten gegenereerd worden vanuit de zwemschool.
- Om een beter inzicht in de kosten te verkrijgen, zijn de doorbelastingen aan verenigingen nu opgenomen in de begroting. Dit verloopt budgetneutraal voor de verenigingen, gezien het feit dat verenigingen evenveel subsidie krijgen, als het bedrag dat ze moeten betalen.
- Doordat er meer personeel zal worden aangesteld om het aantal contacturen per sporter gelijk te houden, zijn de personele lasten ruim k€ 73 hoger dan in 2007.
- De huisvestingslasten zijn opgehoogd ten gevolge van de jaarlijkse stijging van onder andere energielasten.
- De kosten voor de dienstverlening van het Facilitair Bedrijf zijn dit jaar reëler begroot.
- Door vroegtijdige veroudering en dus eerdere aanschaf van enkele sporttoestellen dan gepland, zijn de afschrijvingslasten hoger.
- Verder zijn de ICT-lasten dit jaar reëler begroot.

Cultuur

In 2007 is de Vrijhof verbouwd en is tevens een geheel nieuwe Universiteits Bibliotheek neergezet, waardoor de huisvestingslasten fors zijn gestegen. Na de verbouwing zal er voor de studenten en medewerkers weer voldoende capaciteit beschikbaar zijn om culturele activiteiten te organiseren en te volgen.

Belangrijkste veranderingen

- De vierkante meter lasten van de Vrijhof zijn dit jaar hoger door de verbouwing van de Vrijhof en de jaarlijkse stijging van deze lasten. Hierdoor is de compensatie huisvestingslasten ook opgehoogd.
- Er zal meer onderhoud en reparatie plaatsvinden dan in 2007.
- Er zal dit jaar in mindere mate collectievorming plaatsvinden, doordat het huidige aanbod voldoende is.

**KOSTENPLAATS
STICHTINGSBEGROTING** 14.9

Begroting Stichting Student Union

Alle bedragen in k€

Baten		Uitgaven		Lasten
Inkomsten	73,4	Uitgaven	77,4	
Doorberekening bestuursvergoedingen aan UT	66,4	Bestuursvergoedingen	66,4	66,4
Rente op lening aan SUE BV	7,0	Administratiekosten	1,0	1,0
Resultaatopdeelneming in SUE BV	0,0			
Bijdrage eigen vermogen Student Union	46,1	Projecten	42,1	
		Verlating Websites		10,0
		Activis monitor		6,0
		Bibliotheektoegang		6,1
		Studenten Initiatief		10,0
		Website Vernieuwen		10,0
Totaal beschikbaar budget	119,5	Totaal benodigd budget	119,5	

De stichtingsbegroting van de Student Union is slechts een klein deel van de Student Union. Dit komt doordat de meeste activiteiten meedraaien in de UT-administratie, dit is belastingtechnisch voordeliger. De zaken die buiten de UT-administratie vallen, staan op de stichtingsbegroting. Het eigen vermogen van de Student Union valt onder de stichting, waardoor de projecten die dit jaar met het eigen vermogen gefinancierd zullen worden, ook op de stichtingsbegroting staan. De twee grootste posten zijn de bestuursvergoedingen voor de Student Union bestuurders en de bijdrage vanuit het eigen vermogen aan projecten van de Student Union.

Baten

De bestuursvergoedingen worden door de UT betaald aan de Stichting, de vergoeding is volgens wettelijke normen geïndexeerd ten opzichte van vorig jaar. De rente op Student Union Enterprises BV (SUE BV) is ongewijzigd gebleven. Het resultaat op SUE BV staat tevens vermeld, wat door het nieuw ingestelde beleid nihil zal zijn.

Lasten

Bestuursvergoedingen zijn ongewijzigd. Administratiekosten hebben betrekking op bankkosten en salarisadministratiekosten. Verder wordt er uit het eigen vermogen k€ 20 ter beschikking gesteld aan nieuwe projecten, zodat tijdens het jaar ook projecten gerealiseerd kunnen worden die niet zijn meegenomen op de begroting.

Resultaat

Dit jaar zal het eigen vermogen met k€ 46.1 afgebouwd worden, wat in lijn ligt met het ingestelde vermogensbeleid.



